

T.C

ADAPAZARI KAYMAKAMLIĐI

YENİKENT ÖZEL EĐİTİM ANAOKULU

MÜDÜRLÜĐÜ



2024-2028 STRATEJİK PLANI

İSTİKLALMARŞI

Korkma, sönmez bu şafaklarda yüzen al sancak;
Sönmeden yurdumun üstünde tüten en son ocak.
O benim milletimin yıldızıdır, parlayacak;
O benimdir, o benim milletimindir ancak.

Çatma, kurban olayım, çehreni ey nazlı hilal!
Kahraman ırkıma bir gül! Ne bu şiddet, bu celal?
Sana olmaz dökülen kanlarımız sonra helal...
Hakkıdır Hakk'a tapan milletimin istiklal!

Ben ezelden beridir hür yaşadım, hür yaşarım.
Hangi çılgın bana zincir vuracakmış? Şaşarım!
Kükremiş sel gibiyim, bendimi çiğner, aşarım.
Yurtarım dağları, enginlere sığmam taşarım.

Garbın afakını sarmışsa çelik zırhlı duvar,
Benim iman dolu göğsüm gibi serhaddim var.
Ulusun, korkma! Nasıl böyle bir imanı boğar,
"Medeniyet!" dediğin tek dişi kalmış canavar?

Arkadaş! Yurduma alçakları uğratma sakın.
Siper et gövdeni, dursun bu hayasızca akın.
Doğacaktır sana va' dettiği günler Hakk'ın...
Kim bilir, belki yarın, belki yarından da yakın.

Bastığın yerleri "toprak!" diyerek geçme, tanı:
Düşün altındaki binlerce kefensiz yatanı.
Sen şehit oğlusun, incitme, yazıktır atanı:
Verme, dünyaları alsan da, bu cennet vatanı.

Kim bu cennet vatanın uğruna olmaz ki feda?
Şüheda fışkıracak toprağı sıksan, şüheda!
Canı, cananı bütün varımı alsın da Hüda,
Etmesin tek vatanından beni dünyada cüda.

Ruhumun senden, İlahi, şudur ancak emeli:
Değmesin mabedimin göğsüne namahrem eli.
Bu ezanlar ezanlar-ki şahadetleri dinin temeli
Ebedi yurdumun üstünde benim inlemeli.

O zaman vعد ile bin seçde eder-varsa-taşım,
Her cerihamdan, İlahi, boşanıp kanlı yaşım,
Fışkırır ruh-ı mücerred gibi yerden na'şim;
O zaman yükselerek arşa değer belki başım.

Dalgalar sen de şafaklar gibi ey şanlı hilal!
Olsun artık dökülen kanlarımın hepsi helal!
Ebediyen sana yok, ırkıma yok izmihlal:
Hakkıdır, hür yaşamış bayrağımın hürriyet;
Hakkıdır, Hakk'a tapan, milletimin istiklal!

Mehmet AKİF ERSOY

Öğretmenler;
Yeni Nesil Sizin
Eseriniz Olacaktır.

K. Öztürk



GENÇLİĞE HİTABE

Ey Türk gençliği Birinci vazifen, Türk istikbalini, Türk cumhuriyetini, İlelebet, muhafaza ve müdafaa etmektir.

Mevduiyetimin ve istikbalinin yegane temeli budur. Bu temel, senin, en kıymetli hazinedir. İstikbalde dahi, seni, bu hazineden, mahrum etmek isteyecek, dahili ve harici, bedhahların olacaktır. Bir gün, istiklal ve cumhuriyeti müdafaa mecburiyetine düşersen, vazifeye atılmak için, içinde bulunacağın vaziyetin imkan ve şeraitini düşünmeyeceksin! Bu imkan ve şerait, çok namüsaait bir mahiyette tezahür edebilir. İstiklal ve cumhuriyetine kastedecek düşmanlar, bütün dünyada emsali görülmemiş bir galibiyetin mümessili olabilirler. Cebren ve hile ile aziz vatanın, bütün kaleleri zapt edilmiş, bütün tersanelerine girilmiş, bütün orduları dağıtılmış ve memleketin her köşesi bittilî işgal edilmiş olabilir. Bütün bu şeraitten daha elim ve daha vahim olmak üzere, memleketin dahilinde, iktidara sahip olanlar gafflet ve dalalet ve hatta hıyanet içinde bulunabilirler. Hatta bu iktidar sahipleri şahsi menfaatlerini, müstevlerin siyasi emelleriyle tevhit edebilirler. Millet, fakr u zaruret içinde harap ve bîtap düşmüş olabilir.

Ey Türk istikbalinin evladi! İşte, bu ahval ve şerait içinde dahi, vazifen; Türk istiklal ve cumhuriyetini kurtarmaktır! Muhtaç olduğun kudret, damarlarındaki asil kanda, mevcuttur!

K. Öztürk

Okul Bilgileri

İli: SAKARYA		İlçesi: Erenler	
Adres:	15 Temmuz Camili Mah. 2111. Sk. No 6 Adapazarı/ SAKARYA	Coğrafi Konum (link)	40°51'55.4"N 30°19'21.6"E Camili, 54290 Adapazarı/Sakarya
Telefon Numarası:	(0264) 251 10 40	Faks Numarası:	
E-posta Adresi:	773730@meb.k12.tr	Web Sayfası Adresi:	https://yenikentozelegitimanaokulu.meb.k12.tr/
Kurum Kodu:	773730	Öğretim Şekli:	Normal



SUNUŞ

Çağdaş dünya 21.yy'a girerken kamu yönetiminin yeniden yapılanması tartışmalarında gelinen nokta itibariyle; yerinden/yerel, şeffaf, katılımcı, önceden hedefleri belirlenmiş, üretilen kamu hizmetinin ölçülebilir performans kriterlerine endeksli, dolayısı ile başarı ya da başarısızlığın izafi olmayan, tamamen objektif ve bilimsel parametrelerinin olmasını öngörmektedir. "Stratejik Plan" adı altında ileriye dönük bir şekilde önceden kamuoyuna ilan edilen ve yöneticilerin kamuoyuna kendi sorumluluklarını gösteren "İdeal Toplum Yöneticilerinin" en belirleyici özelliği anlayışından hareketle bu plan hazırlanmıştır. Günümüzde resmi kurum ve kuruluşların, kaynaklarını etkin kullanmaları gerektiği; toplumun beklenti ve ihtiyaçlarını karşılamayan, işlevsel olmayan atıl yatırımların; gelişme, kalkınma ve sosyal refahın artmasında engel teşkil edeceği kaçınılmazdır.

Stratejik plan hazırlama aşamasında öncelikle kurumumuzun; güçlü ve zayıf yönlerinin, fırsatlarının ve tehditlerinin vurgulandığı mevcut durum analizi yapılmış daha sonra dünyada, ülkemizde ve ilimizde yaşanan ve gelecek zaman sürecinde yaşanabilecek olan gelişimler veri kabul edilerek stratejiler, hedefler, faaliyetler ve projeler çalışması yapılmıştır. Bu doğrultuda da performans kriterleri belirlenmiştir. Bu planın hazırlanması sürecinde elde edilen bilgi birikimi ve deneyimler gelecekteki planlamalar açısından yol gösterici olacak ve ayrıca uygulama kabiliyetinin gelişmesinde de önemli katkı sağlayacaktır. Stratejik planda öngörülenlerin etkin, verimli ve kısa zamanda gerçekleştirilebilmesi için azami özen gösterilecektir.

Okulumuzun 2024-2028 yıllarını kapsayan bu stratejik planın hazırlanmasında emeği geçen, başta stratejik plan hazırlama komisyonu olmak üzere tüm çalışanlarımıza teşekkür ediyor; hazırlanan bu planın Yenikent Özel Eğitim Anaokulumuzun daha iyi ve her zaman ileriye giden örnek bir okul olmasına katkı sağlamasını diliyorum.

İsmail HANLI

Okul Müdürü

İÇİNDEKİLER

1. GİRİŞ VE STRATEJİK PLANIN HAZIRLIK SÜRECİ

1.1. Strateji Geliştirme Kurulu ve Stratejik Plan Ekibi

1.2. Planlama Süreci

2. DURUM ANALİZİ

2.1. Kurumsal Tarihçe

2.2. Uygulanmakta Olan Planın Değerlendirilmesi

2.3. Mevzuat Analizi

2.4. Üst Politika Belgelerinin Analizi

2.5. Faaliyet Alanları ile Ürün ve Hizmetlerin Belirlenmesi

2.6. Paydaş Analizi

2.7. Kuruluş İçi Analiz

2.7.1. Teşkilat Yapısı

2.7.2. İnsan Kaynakları

2.7.3. Teknolojik Düzey

2.7.4. Mali Kaynaklar

2.7.5. İstatistik Veriler

2.8. Dış Çevre Analizi (Politik, Ekonomik, Sosyal, Teknolojik, Yasal ve Çevresel Çevre Analizi -PESTLE)

2.9. Güçlü ve Zayıf Yönler ile Fırsatlar ve Tehditler (GZFT) Analizi

2.10. Tespit ve İhtiyaçların Belirlenmesi

3. GELECEĞE BAKIŞ

3.1. Misyon

3.2. Vizyon

3.3. Temel Değerler

4. AMAÇ, HEDEF VE STRATEJİLERİN BELİRLENMESİ

4.1. Amaçlar

4.2. Hedefler

4.3. Performans Göstergeleri

4.4. Stratejilerin Belirlenmesi

4.5. Maliyetlendirme

5. İZLEME VE DEĞERLENDİRME

6. Tablo/Şekil/Grafikler/Ekler

1.GİRİŞ VE STRATEJİK PLANIN HAZIRLIK SÜRECİ

1.1.Strateji Geliştirme Kurulu ve Stratejik Plan Ekibi

Tablo 1. Strateji Geliştirme Kurulu ve Stratejik Plan Ekibi Tablosu

Üst Kurul Bilgileri		Ekip Bilgileri	
Adı Soyadı	Unvanı	Adı Soyadı	Unvanı
İsmail HANLI	Okul Müdürü	Seval KARADUMAN	Müdür Yardımcısı
Seval KARADUMAN	Müdür Yardımcısı	Demet BAFRA	Öğretmen
Demet BAFRA	Öğretmen	Duygu AYZ	Öğretmen
Duygu AYZ	Öğretmen	Nurten ÖĞRETEN	Veli
Mehtap AĞCABAY	Okul Aile Bir. Bşk.	Fatma TAYYAR	Veli
Bahar KAÇAR	Okul Aile Bir. Üyesi		

1.2. Planlama Süreci:

2024-2028 dönemi stratejik plan hazırlıkları İl Milli Eğitim Müdürlüğünün duyurusuyla Üst Kurul ile Stratejik Plan Ekibinin oluşturulması ile başlamıştır. Ekip tarafından İl Milli Eğitim Müdürlüğünün çalışma takvimine göre ilk aşamada durum analizi çalışmaları yapılmış ve durum analizi aşamasında paydaşlarımızın plan sürecine aktif katılımını sağlamak üzere öğretmen ve veli paydaş anketleri uygulanarak, toplantı ve görüşmeler yapılmıştır.

Durum analizinin ardından geleceğe yönelim bölümüne geçilerek okulumuzun amaç, hedef, gösterge ve eylemleri İl ve İlçe Milli Eğitim Müdürlüklerimizle uyumlu olarak belirlenmiştir. Çalışmaları yürüten ekip ve kurul bilgileri yukarıda verilmiştir.

2.DURUM ANALİZİ

Durum analizi bölümünde okulumuzun mevcut durumu ortaya konularak neredeyiz sorusuna yanıt bulunmaya çalışılmıştır.

Bu kapsamda okulumuzun kısa tanıtımı, okul künyesi ve temel istatistikleri, paydaş analizi ve görüşleri ile okulumuzun Güçlü Zayıf Fırsat ve Tehditlerinin (GZFT) ele alındığı analize yer verilmiştir.

2.1. Kurumsal Tarihçe

Okulumuz Sakarya İli, Adapazarı İlçesine baęlı 15 Temmuz Camili Mahallesi'nde bulunmaktadır. Okulun kurucu m¼d¼r¼ İsmail HANLI'dır. Okulumuz Cumhuriyetimizin 100. yılında açılmış olup 12 Ocak 2023 tarihinde eğitim-öęretim hayatına başlamıştır. Okulumuz, ilimizin Adapazarı ilçesinde ikamet eden 36-66 aylar arasında yetersizlięi bulunan çocuklara özel eğitim hizmeti vermektir. Öęrencilerimizi bütün disiplin alanlarında temel eğitime hazırlamak ve günlük yaşam becerilerinde baęımsızlıęa kavuřturacak temel becerileri kazandırmaktır. İlimizde; "özel eğitimde erken müdahale" ilkesini benimseyerek, 3-6 yař arası özel gereksinimli çocukların özel eğitim hizmeti almalarını saęlamak ve 3-6 yař arası özel gereksinimli çocukların eğitim ve öęretime katılımını artırmak ve sosyalleřmelerini saęlamaktır.

2.2. Uygulanmakta Olan Stratejik Planın Deęerlendirilmesi

Okulumuz 2023 yılında açıldıęı için bu bizim ilk Stratejik Planımız olacaktır.

2.3. Yasal Y¼k¼ml¼l¼kler ve Mevzuat Analizi

YASAL YÜKÜMLÜLÜK (GÖREVLER)	DAYANAK (KANUN, YÖNETMELİK, GENELGE, YÖNERGE)
Atama	657 Sayılı Devlet Memurları Kanunu
	Millî Eğitim Bakanlığına Bağlı Okul ve Kurumların Yönetici ve Öğretmenlerinin Norm Kadrolarına İlişkin Yönetmelik
	Millî Eğitim Bakanlığı Eğitim Kurumları Yöneticilerinin Atama ve Yer Değiştirmelerine İlişkin Yönetmelik
	Millî Eğitim Bakanlığı Öğretmenlerinin Atama ve Yer Değiştirme Yönetmeliği
Ödül, Disiplin	Devlet Memurları Kanunu
	6528 Sayılı Milli Eğitim Temel Kanunu ile Bazı Kanun ve Kanun Hükmünde Kararnamelerde Değişiklik Yapılmasına Dair Kanun
	Millî Eğitim Bakanlığı Personeline Başarı, Üstün Başarı ve Ödül Verilmesine Dair Yönerge
	Millî Eğitim Bakanlığı Disiplin Amirleri Yönetmeliği
Okul Yönetimi	1739 Sayılı Milli Eğitim Temel Kanunu
	Millî Eğitim Bakanlığı İlköğretim ve Ortaöğretim Kurumları Yönetmeliği
	Millî Eğitim Bakanlığı Okul Aile Birliği Yönetmeliği
	Millî Eğitim Bakanlığı Eğitim Bölgeleri ve Eğitim Kurulları Yönergesi
	MEB Yönetici ve Öğretmenlerin Ders ve Ek Ders Saatlerine İlişkin Karar
	Taşınır Mal Yönetmeliği
Eğitim-Öğretim	Anayasa
	1739 Sayılı Milli Eğitim Temel Kanunu
	222 Sayılı İlköğretim ve Eğitim Kanunu
	6287 Sayılı İlköğretim ve Eğitim Kanunu ile Bazı Kanunlarda Değişiklik Yapılmasına Dair Kanun
	Millî Eğitim Bakanlığı Ortaöğretim Kurumları Yönetmeliği
	Millî Eğitim Bakanlığı Eğitim Öğretim Çalışmalarının Planlı Yürütülmesine İlişkin Yönerge
	Millî Eğitim Bakanlığı Öğrenci Yetiştirme Kursları Yönergesi
	Millî Eğitim Bakanlığı Ders Kitapları ve Eğitim Araçları Yönetmeliği
	Millî Eğitim Bakanlığı Öğrencilerin Ders Dışı Eğitim ve Öğretim Faaliyetleri Hakkında Yönetmelik
Personel İşleri	Millî Eğitim Bakanlığı Personel İzin Yönergesi
	Devlet Memurları Tedavi ve Cenaze Giderleri Yönetmeliği
	Kamu Kurum ve Kuruluşlarında Çalışan Personelin Kılık Kıyafet Yönetmeliği
	Memurların Hastalık Raporlarını Verecek Hekim ve Sağlık Kurulları Hakkındaki Yönetmelik
	Millî Eğitim Bakanlığı Personeli Görevde Yükseltme ve Unvan Değişikliği Yönetmeliği
	Öğretmenlik Kariyer Basamaklarında Yükseltme Yönetmeliği
	Mühür, Yazışma, Arşiv
Resmi Yazışmalarda Uygulanacak Usul ve Esaslar Hakkındaki Yönetmelik	
Millî Eğitim Bakanlığı Evrak Yönergesi	

	Millî Eğitim Bakanlığı Arşiv Hizmetleri Yönetmeliği
Rehberlik ve Sosyal Etkinlikler	Millî Eğitim Bakanlığı Rehberlik ve Psikolojik Danışma Hizmetleri Yönet.
	Okul Spor Kulüpleri Yönetmeliği
	Millî Eğitim Bakanlığı İlköğretim ve Ortaöğretim Sosyal Etkinlikler Yönetmeliği
Öğrenci İşleri	Millî Eğitim Bakanlığı Ortaöğretim Kurumları Yönetmeliği
	Millî Eğitim Bakanlığı Demokrasi Eğitimi ve Okul Meclisleri Yönergesi
	Okul Servis Araçları Hizmet Yönetmeliği
İsim ve Tanıtım	Millî Eğitim Bakanlığı Kurum Tanıtım Yönetmeliği
	Millî Eğitim Bakanlığına Bağlı Kurumlara Ait Açma, Kapatma ve Ad Verme Yönetmeliği
Sivil Savunma	Sabotajlara Karşı Koruma Yönetmeliği
	Binaların Yangından Korunması Hakkındaki Yönetmelik
	Daire ve Müesseseler İçin Sivil Savunma İşleri Kılavuzu

Özel eğitim ihtiyacı olan bireylerin eğitime erişimlerini sağlamak üzere yerleşim yerinin özellikleri, ulaşım imkânları ve bireylerin sayısı dikkate alınarak özel eğitim okulumuz açılmıştır.

36 ayını tamamlayan ve 66 ayını doldurmayan çocuklar için özel eğitim anaokulumuz açılmıştır.

Sınıf mevcutlarımız en fazla 5 öğrenciden oluşur. Bu sınıflarda yetersizliği olmayan çocuklar da öğrenim görebilir. Bu durumda 5'i özel eğitim ihtiyacı olan öğrenci olmak üzere sınıf mevcutları en fazla 14 öğrenciden oluşur. Fakat bizim okulumuzda sadece özel eğitim ihtiyacı olan çocuklar eğitim almaktadır.

Sınıflar oluşturulurken öncelikle aynı tür yetersizliği olan çocuklar aynı sınıfta olacak şekilde planlama yapılır. Ancak bizim şu anda iki sınıfımız olduğu için farklı tür yetersizliği olan çocuklarımız bir arada eğitim görmektedir.

Bakanlıkça hazırlanan eğitim programı uygulanır. Bu program esas alınarak hazırlanan çocuğa yönelik gelişim raporu her dönem sonunda e-Okul sistemine işlenerek bir örneği veliye verilir.

Okul yönetimince düzenlenen zaman çizelgesine göre öğretmenlerin günlük çalışma ders saati süresini aşmayacak biçimde eğitim yapılır.

Özel eğitim anaokulu ile özel eğitim anasınıflarında günde 50'şer dakikalık 6 etkinlik saati süre ile eğitim verilir. Okulumuzda 09:00 – 14:00 saatleri arasında normal eğitim yapılır.

Etkinlikler okul öncesi öğretmeni ile özel eğitim öğretmeni tarafından yürütülmekte olup okulumuzda 2 Okul Öncesi 2 de Özel Eğitim Öğretmeni ile etkinlikler devam eder.

2.4. Üst Politika Belgeleri Analizi

MEB in 2024-2028 Stratejik Planı planlarını incelenmiş olup üst politika belgeleri taranmış, analiz edilen belgelerden stratejilerin hazırlanması aşamasında yararlanılmıştır.

Tablo 2. Üst Politika Belgeleri Analizi Tablosu

Üst Politika Belgesi	İlgili Bölüm/Referans	Verilen Görevler/İhtiyaçlar
Millî Eğitim Bakanlığı	Eğitim	658, 659, 660 Sayılı Amaç

Stratejik Planı		Maddeleri ve Bunlara Bağlı Politika ile Tedbir Maddeleri
Millî Eğitim Bakanlığı Stratejik Planı	Çocuk	731.2, 731.3, 731.4, 731.5, 731.6, 732.1, 732.3, 732.5, 733.1, 733.2, 734.4, 735.7, 735.8, 738.2, 738.3, 739.1, 739.2, 739.3, 739.4, 740.4, 742.4, 744.1 Sayılı Tedbir Maddeleri

2.5. Faaliyet Alanları ile Ürün/Hizmetlerin Belirlenmesi

Mevzuat analizi çıktıları dolayısıyla görev ve sorumluluklar dikkate alınarak okul/kurumun sunduğu temel ürün ve hizmetler belirlenir. Belirlenen ürün ve hizmetler Tablo 3'te belirtildiği gibi belirli faaliyet alanları altında toplulaştırılır. Faaliyet alanları ile ürün ve hizmetlerin belirlenmesi amaç, hedef ve stratejilerin oluşturulması aşamasında yönlendirici olacaktır.

Tablo 3. Faaliyet Alanları/Ürün ve Hizmetler Tablosu

Faaliyet Alanı	Ürün\Hizmetler
Öğretim-Eğitim Faaliyetleri	Öğrenci işleri Kayıt-nakil işleri
Rehberlik faaliyetleri	Öğrencilere rehberlik yapmak Velilere rehberlik etmek Rehberlik faaliyetlerini yürütmek
Sosyal Faaliyetler	Sınıf içi ve sınıflar arası faaliyetler Okul içi faaliyetler Farklı kademedeki sınıfların etkinliklerine katılma vs.
Sportif Faaliyetler	Sınıf ve bahçedeki alanları etkin şekilde kullanabilme
Kültürel ve Sanatsal Faaliyetler	
İnsan Kaynakları Faaliyetleri	Alanla alakalı hizmet içi eğitimler, kurumlara arası işbirlikçi çalışmalar
Okul Aile Birliği	

Faaliyetleri	
Öğrencilere yönelik faaliyetler	Yakın çevredeki park alanları gezileri, Sosyal gelişim merkezi etkinlikleri
Ölçme değerlendirme faaliyetleri	BEP Planlarına göre ilerler
Öğrenme ortamlarına yönelik faaliyetler	Pedagojik,sosyal ve duygusal yönde destekleyici faaliyetler
Ders dışı faaliyetler	Mini geziler, çocuk parkları ve akran gruplarıyla etlileşim

Eğitim ve Yönetim İşleri Faaliyet Alanları

FAALİYET ALANI: EĞİTİM	FAALİYET ALANI: YÖNETİM İŞLERİ
Hizmet-1: Rehberlik Hizmetleri <ul style="list-style-type: none"> • Psikolojik Danışma • Sınıf İçi Rehberlik Hizmetleri • Yönlendirme • Velilere Yönelik Rehberlik Hizmetleri • BEP Planı Bilgilendirme 	Hizmet-1: Öğrenci İşleri Hizmetleri <ul style="list-style-type: none"> • Kayıt-Nakil işleri • Devam-devamsızlık
Hizmet-2: Sosyal-Kültürel Etkinlikler <ul style="list-style-type: none"> • Geziler • Sergiler • Tiyatro • Kermes ve Şenlikler • Piknikler • Drama 	Hizmet-2: İnsan Kaynakları Faaliyetleri <ul style="list-style-type: none"> • Derece terfi • Hizmet içi eğitim • Özlük hakları • Sendikal Hizmetler
Hizmet-3: Sportif Faaliyetler <ul style="list-style-type: none"> • Futbol, • İp atlama, • Çember oyunları, • Su balonu • Denge oyunları 	Hizmet-3: Mali İşlemler <ul style="list-style-type: none"> • Okul Aile Birliği işleri • Bütçe işlemleri • Bakım-onarım işlemleri • Taşınır Mal işlemleri

Öğretim ve Yetişkin Eğitimi ve Velilerle İlişki Alanları

FAALİYET ALANI: ÖĞRETİM	FAALİYET ALANI: YETİŞKİN EĞİTİMİ VE VELİLERLE İLİŞKİLER
Hizmet-1: Öğretimin Planlanması <ul style="list-style-type: none"> • Planlar • Öğretmenler Kurulu • Zümre toplantıları Şube Öğretmenler Kurulu Toplantıları	Hizmet-1: Sağlık Hizmetleri <ul style="list-style-type: none"> • Ağız ve Diş Sağlığı Semineri • Çocuk Hastalıkları Semineri
Hizmet-2: Öğretimin Uygulanması <ul style="list-style-type: none"> • Sınıf içi uygulamalar • Gezi ve inceleme • Ödevler, performans ve proje görevleri • Mesleki deneyim ve staj çalışmaları • Destek Eğitim 	Hizmet-2: Kurslar <ul style="list-style-type: none"> • Anne baba okulu • Mahremiyet eğitimi • Yaratıcı Drama Kursları • Çocuk Resim Analizi
Hizmet-3: Öğretimin Değerlendirilmesi <ul style="list-style-type: none"> • Dönem içi değerlendirmeler • BEP Planı Değerlendirme 	Hizmet-3: Okul-Aile Birliği Faaliyetleri <ul style="list-style-type: none"> • Veli toplantıları • Veli iletişim hizmetleri • Okul-Aile Birliği etkinlikleri
Hizmet-4 : Ders Dışı Faaliyetler <ul style="list-style-type: none"> • Egzersiz çalışmaları • Sportif, Sanatsal ve Mesleki Eğitim Kursları • Projelere Hazırlık Eğitimleri • Yaygın Eğitim Faaliyetleri 	

Ürün/Hizmet Listesi

Öğrenci kayıt, kabul ve devam işleri	Eğitim hizmetleri
Öğrenci başarısının	Öğretim hizmetleri

değerlendirilmesi	
Öğrenim belgesi düzenleme işleri	Diploma
Personel işleri	Sosyal, kültürel ve sportif etkinlikler
Öğrenci davranışlarının değerlendirilmesi	Burs hizmetleri
Okul çevre ilişkileri	Rehberlik

Faaliyet- Değerlendirme Tablosu

SIR A NO	FAALİYETLER	FAALİYETLERİN DAYANDIĞI MEVZUAT	AYRILAN MALİ KAYNAK	MEVCUT İNSAN KAYNAĞI	DEĞERLENDİRME
1	EĞİTİM	Kanunlar- Yönetmelikler- Yönergeler- Genelgeler	Yeterli	Yeterli	Güçlendirilmeli
2	ÖĞRETİM	Kanunlar- Yönetmelikler- Yönergeler- Genelgeler	Yeterli	Yeterli	Güçlendirilmeli
3	YÖNETİM İŞLERİ	Kanunlar- Yönetmelikler- Yönergeler- Genelgeler	Yeterli	Yetersiz	Güçlendirilmeli
4	YETİŞKİN EĞİTİMİ VE VELİLERLE İLİŞKİLER	Kanunlar- Yönetmelikler- Yönergeler- Genelgeler	Yeterli	Yeterli	Güçlendirilmeli

2.6. Paydaş Analizi

Yenikent Özel Eğitim Anaokulu Stratejik Planlama Ekibi olarak planımızın hazırlanması aşamasında katılımcı bir yapı oluşturmak için ilgili tarafların görüşlerinin alınması ve plana dahil edilmesi gerekli görülmüş ve bu amaçla paydaş analizi çalışması yapılmıştır. Ekibimiz tarafından iç ve dış paydaşlar belirlenmiş, bunların önceliklerinin tespiti yapılmıştır.

Paydaş görüş ve beklentileri SWOT (GZFT) Analizi Formu, Çalışan Memnuniyeti Anketi, Öğrenci Memnuniyeti Anketi, Veli Anketi Formu kullanılmaktadır. Aynı zamanda öğretmenler kurulu toplantıları, Zümre toplantıları gibi toplantılarla görüş ve beklentiler tutanakla tespit edilmekte Okulumuz bünyesinde değerlendirilmektedir.

Millî Eğitim Bakanlığı, Kaymakamlık, İlçe Milli Eğitim Müdürlükleri, Okullar, Yöneticiler, Öğretmenler, Özel Öğretim Kurumları, Öğrenciler, Okul aile birlikleri, Memur ve Hizmetli, Belediye, İlçe Sağlık Müdürlüğü, Meslek odaları, Sendikalar, Vakıflar, Muhtarlıklar, Tarım İlçe Müdürlüğü, Sivil Savunma İl Müdürlüğü, Türk Telekom İlçe Müdürlüğü, Medya...vb.

Paydaş Analizi ve Sınıflamasında Kullanılan Kavramlara İlişkin Açıklamalar:

Paydaş: Kurumun gerçekleştirdiği faaliyetlerden etkilenen taraflardır. Paydaşlar şu başlıklarda ele alınmaktadır.

Lider: Kurumda herhangi bir kademede görev alan çalışanlar içerisinde liderlik özellikleri olan kişilerdir.

Çalışan: Kurum çalışanlarıdır.

Müşteri: Ürün, hizmet veya süreçten etkilenen veya satın alıp kullanan herkeştir. İki çeşit müşteri vardır. Dış müşteriler; hizmet veren kuruma mensup olmayan, ancak ürün/hizmetten yararlanan veya ondan etkilenenlerdir. İç müşteriler; kurumda çalışanlardır.

Temel Ortak: Kurumun faaliyetlerini gerçekleştirmek üzere kendi seçimine bağlı olmaksızın zorunlu olarak kurulmuş olan ortaklıklardır (yapısal bağlılık gibi).

Stratejik Ortak: Kurumun faaliyetlerini gerçekleştirmek üzere kendi seçimi üzerine kurduğu ortaklıklardır.

Tedarikçi: Kurumun faaliyetlerini gerçekleştiren ihtiyaç duyduğu kaynakları temin eden kurum/kuruluşlardır.

Ürün/Hizmet: Herhangi bir hizmet/üretim sürecinin çıktısıdır.

EK-1 Paydaş Sınıflandırma Matrisi

PAYDAŞLAR	İÇ PAYDAŞLAR	DIŞ PAYDAŞLAR	YARARLANICI		
	Çalışanlar, Birimler	Temel ortak	Stratejik ortak	Tedarikçi	Müşteri, Hedef kitle
Millî Eğitim Bakanlığı	✓	✓	✓	✓	
Valilik					
Millî Eğitim Müdürlüğü					
Eğitim Çalışanları					
İlçe Eğitim		✓	✓		
Millî Müdürlükleri					
Okullar ve Bağlı Kurumlar		✓	✓		
Öğretmen ve Diğerler	✓				
Çalışanlar					
Öğrenciler ve Veliler	✓				✓
Okul Aile Birliği	✓				
Üniversite		✓			
Özel İdare		✓		✓	
Belediyeler		✓			
Güvenlik Güçleri (Emniyet, Jandarma)		✓			
Bayındırlık ve İskân Müdürlüğü					
Sosyal Hizmetler Müdürlüğü		✓			
Gençlik ve Spor Müdürlüğü		✓		✓	
Muhtarlık		✓			
İşveren kuruluşlar		✓			
Sivil Toplum		✓			

Kuruluşları					
Turizm Uygulama otelleri		✓		✓	

Paydaş Listesi

YENİKENT ÖZEL EĞİTİM ANAOKULU PAYDAŞ LİSTESİ								
Paydaşlar	Kurum İçi-Dışı		Paydaş Türü					
	İç Paydaş	Dış Paydaş	Lider	Çalışanlar	He def Kit le	Te me l Ort ak	Strat ejik Orta k	Tedar ikçi
Yöneticilerimiz	✓		✓	✓				
Öğretmen	✓		✓	✓				
Öğrenci	✓				✓			
Veli	✓				✓		0	0
Okul Aile Birliği	✓				✓	✓	✓	
Memur ve Hizmetliler	✓			✓				
Resmi Okullarımız / Kurumlarımız		✓				✓		
Özel - Okullarımız / Kurumlarımız		✓				✓		
Bakanlık Merkez Teşkilatı		✓				✓		
Sakarya Valiliği		✓				✓		
Sakarya Büyükşehir Belediye Başkanlığı		✓					✓	
Sakarya Cumhuriyet Başsavcılığı		✓					✓	
Bölge İdare Mahkemesi Başkanlığı		✓					✓	
Sahil Güvenlik Marmara ve Boğazlar Bölge		✓					0	

Komutanlığı								
İl Kuvvet Komutanlıkları		√					0	
İl Emniyet Müdürlüğü		√					0	
İlçe Emniyet Müdürlüğü		√					0	
Semt Karakolu		√				√	√	
İl Özel İdaresi		√					√	√
Adapazarı Kaymakamlığı		√				√	√	
Adapazarı İlçe Milli Eğitim Müdürlüğü		√				√		
Adapazarı Belediye Başkanlığı		√					√	√
Adapazarı Mal Müdürlüğü		√					√	
Üniversiteler		√			0		√	0
YURT-KUR Sakarya Bölge Müdürlüğü		√			0			
Başbakanlık Sosyal Esirgeme Kurumu İl Müdürlüğü		√			0		√	0
Ulusal Ajans		√					√	√
Medya		√					0	
Eğitim Sendikaları		√					0	
Türkiye İstatistik Kurumu Bölge Müdürlüğü		√					0	0
Bayındırlık ve İskân İl Müdürlüğü		√					0	
İl Sağlık Müdürlüğü		√					0	0
İlçe Toplum Sağlığı Merkezi		√					√	
Semt Kliniği		√					√	
Tarım İl Müdürlüğü		√					0	0
İl Kültür ve Turizm Müdürlüğü		√					√	
Çevre ve Orman İl Müdürlüğü		√					0	
Türk Telekom Sakarya Bölge Müdürlüğü		√						√
Devlet Senfoni Orkestrası		√					0	

Müdürlüğü								
Devlet Opera ve Bale Müdürlüğü		√					0	
Devlet Tiyatrosu Müdürlüğü		√					0	
Devlet Klasik Türk Müziği Korosu Müdürlüğü		√					0	
Devlet Modern Folk Müziği Topluluğu Müdürlüğü		√					0	
Meteoroloji Bölge Müdürlüğü		√					0	
Sivil Toplum Kuruluşları (Vakıf - Dernek)		√					0	0
Kantin İşleticileri		√					√	√
Servis İşleticileri		√					√	√
Özel Sektör		√			0		0	0
O: Bazı Paydaşlar, bir kısmı ile ilişki vardır.								
V: Paydaşların tamamı								

Önceliklendirilen paydaşlar bu aşamada kapsamlı olarak değerlendirilir. Paydaşlar değerlendirilirken cevap aranabilecek sorular şunlardır:

- Paydaş, Okulun hangi faaliyeti/hizmeti ile ilgilidir?
- Paydaşın Okulun beklentileri nelerdir?
- Paydaş, Okulun faaliyetlerini/hizmetlerini ne şekilde etkilemektedir? (olumlu-olumsuz)
- Paydaşın Okulun etkileme gücü nedir?
- Paydaş, Okulun faaliyetlerinden/hizmetlerinden ne şekilde etkilenmektedir? (olumlu-olumsuz)

Paydaş analizi kapsamında, Okulun sunduğu ürün/hizmetlerle bunlardan yararlananlar ilişkilendirilir.

Böylece, hangi ürün/hizmetlerden kimlerin yararlandığı açık bir biçimde ortaya konulur.

Ürün/Hizmet Tablosu, yararlanıcıların ilgili olduğu ürün/hizmetleri bir arada görebilmek ve her bir ürün/hizmetin hangi yararlanıcıları ilgilendirdiğini görselleştirebilmek için faydalı bir araçtır.

Tablo 11: Yararlanıcı/Hizmet Matrisi Tablosu

Yararlanıcı-Ürün/Hizmet Matrisi

Ürün/Hizmet	Personel işleri	Rehberlik ve Yönlendirme	Öğrenci başarısının değerlendirilmesi	Öğretmenlerin kabul ve uyarım işleri	Öğrencilere Ücretsiz Ders Kitabı	Sınav işleri	Sınıf geçme işleri	Öğrenim belgesi	Sportif Faaliyetler	Sosyal ve Kültürel Faaliyetler	Öğrenci davranışlarının değerlendirilmesi	Öğrenci sağlığı ve güvenliği	Mezunlar (Öğrenci)	Öğrenci Servisleri	Eğitim-Öğretimi ve Yönetimi	Fiziksel ve Sosyal Ortamın iyileştirilmesi	Staj işleri	Okul çevre ilişkileri
Milli Eğitim Bakanlığı	√	√	√	√	√	√									√	√	√	
Sakarya Valiliği	√														√	√		√
Sakarya İl Milli Eğitim Müdürlüğü	√	√		√	√	√			√	√		√			√	√	√	
Adapazarı Kaymakamlığı	√				√					√					√	√		
Adapazarı İlçe Milli Eğitim Müdürlüğü	√	√	√	√	√	√	√	√	√	√	√	√	√	√	√	√	√	√
Okullar /Kurumlar		√							√	√					√	√	√	√
Özel Öğretim Kurumları		√	√			√			√	√								
Yöneticilerimiz	√	√	√	√	√	√	√	√	√	√	√	√	√	√	√	√		√
Öğretmenler	√	√	√		√	√	√		√	√	√	√	√	√	√			√
Öğrenciler		√			√	√			√	√		√	√	√				√

Okul aile birlikleri																		√	√
Memur ve Hizmetli	√																	√	√
Belediye								√	√									√	√
İlçe Sağlık Müdürlüğü													√						
Meslek odaları		√												√					
Eğitim Sendikaları	√															√			√
Vakıflar																		√	√
Muhtarlıklar																		√	√
Tarım İlçe Müdürlüğü													√						√
Sivil Savunma İl Müdürlüğü													√					√	
Türk Telekom İlçe Müdürlüğü																		√	
Medya		√														√		√	√

Paydaşların değerlendirmesi: Paydaş önem/etki matrisinde güçlü ise birlikte çalış, zayıf ve önemli ise taleplerini önemse ve gözet, çalışmalarına dâhil et. Güçlü ve önemsiz ise faaliyetlerini bilgilendir. Eğer zayıf ve önemsiz ise kurumlarını faaliyetlerini izle.

Tablo 12: Paydaş Önceliklendirme Matrisi Tablosu

PAYDAŞ ÖNCELEKLENDİRME MATRİSİ				
PAYDAŞIN ADI	Önem		Etki	
	Önemli	Önemsiz	Güçlü	Zayıf
Milli Eğitim Bakanlığı	√		Birlikte çalış	
Kaymakamlık	√		Birlikte çalış	
İlçe Milli Eğitim Müdürlükleri	√		Birlikte çalış	
Okullar		0		İzle
Yöneticiler	√		Çalışmalara dâhil et	
Öğretmenler	√		Çalışmalara dâhil et	
Öğrenciler	√		Çalışmalara dâhil et	

Özel Öğretim Kurumları		0		İzle
Okul Aile Birlikleri	√		Çalışmalara dâhil et	
Memur ve Hizmetliler	√		Çalışmalara dâhil et	
STK		0	Çalışmalara dâhil et	
Belediye		0	Bilgilendir	
İlçe Sağlık Müdürlüğü		0		İzle
Meslek odaları		0	Bilgilendir	
Sendikalar		0		İzle
Vakıflar		0		İzle
Muhtarlıklar		0		İzle
Tarım İlçe Müdürlüğü		0		İzle
Sivil Savunma İl Müdürlüğü		0		İzle
Türk Telekom İlçe Müdürlüğü		0		İzle

EK -2 Paydaş Önceliklendirme Matrisi

Paydaş	İç Paydaş	Dış Paydaş	Yararlanıcı (Müşteri)	Neden Paydaş?	Önceliği
MEB		√		Bağlı olduğumuz merkezi idare	1
Öğrenciler	√		√	Hizmetlerimizden yaralandıkları için	1
Özel İdare		0		Tedarikçi mahalli idare	..
STK		0		Amaç ve hedeflerimize ulaşmak iş birliği yapacağımız kurumlar	..

--	--	--	--	--	--	--	--	--	--

N O	ÖĞRETMENLER İÇİN KONU BAŞLIKLARI	Kesinlikle	Katılıyorum	Kararsızım	Kesinlikle	Katılmıyorum
		Katılıyorum	Katılmıyorum	Katılmıyorum	Katılmıyorum	Katılmıyorum
01 -	Okulun misyonu ve vizyonunu tam olarak anlıyorum.		✓			
02 -	Okulda eğitim ve yönetim kalitesi sürekli olarak gelişiyor.	✓				
03 -	Okul temiz ve hijyeniktir.	✓				
04 -	Okul, öğrencilerin ve personelin güvenliğini sağlamak için uygun güvenlik önlemleri alır.			✓		
05 -	Okul, yeni kabul edilen öğrencilere uygun desteği sağlar.	✓				
06 -	Okulumuz mesleki yeterliliğimi geliştirmek için eğitim fırsatları sunuyor.			✓		
07 -	Okul yönetimimiz öğretmenleri etkin bir şekilde yönlendirir.	✓				
08 -	Okulumuz, öğrencilerin öğrenme ilgisini uyandıracak bir öğrenme ortamı oluşturmuştur.		✓			
09 -	Etkili bir öğretmen olmak için ihtiyaç duyduğum kaynaklara erişimim var.		✓			
10	Bana sunulan kaynakları kullanmak için gerekli eğitime sahibim.		✓			

-						
11	Okulumuzun, farklı ihtiyaçları olan öğrencileri desteklemek için etkin bir politikası vardır.		✓			
12	Okulumuz müfredat uygulamasını etkin bir şekilde izler.		✓			
13	Okulumuz, velilere uygun etkinlikler düzenlemektedir.	✓				
14	Diğer öğretmenlerle iş birliği yaparım.	✓				
15	Okul personeli arasında dostane bir ilişki sürdürülür.	✓				
16	Takım ruhumuz ve moralimiz yüksek.	✓				
17	Okulumuza aidiyet hissediyorum.	✓				

NO	VELİLER İÇİN KONU BAŞLIKLARI	Kesinlikle Katılıyorum	Katılıyorum		Kesinlikle Katılmıyorum		Katılmıyorum
			Kararsızım	Kararsızım	Kararsızım	Kararsızım	
01-	Okulun misyonu ve vizyonunu tam olarak anlıyorum.		✓				
02-	Okulda eğitim ve yönetim kalitesi sürekli olarak gelişiyor.		✓				
03-	Okul temiz ve hijyeniktir.		✓				
04-	Okul, öğrencilerin ve personelin güvenliğini sağlamak için uygun güvenlik önlemleri alır.		✓				
05-	Okul, yeni kabul edilen öğrencilere uygun desteği sağlar.		✓				
06-	Okul, çocuğumun okumaya olan ilgisini geliştirmesine yardımcı olabilir.		✓				
07-	Okul çocuğumun öğrenme ilgisini güçlendiriyor.		✓				

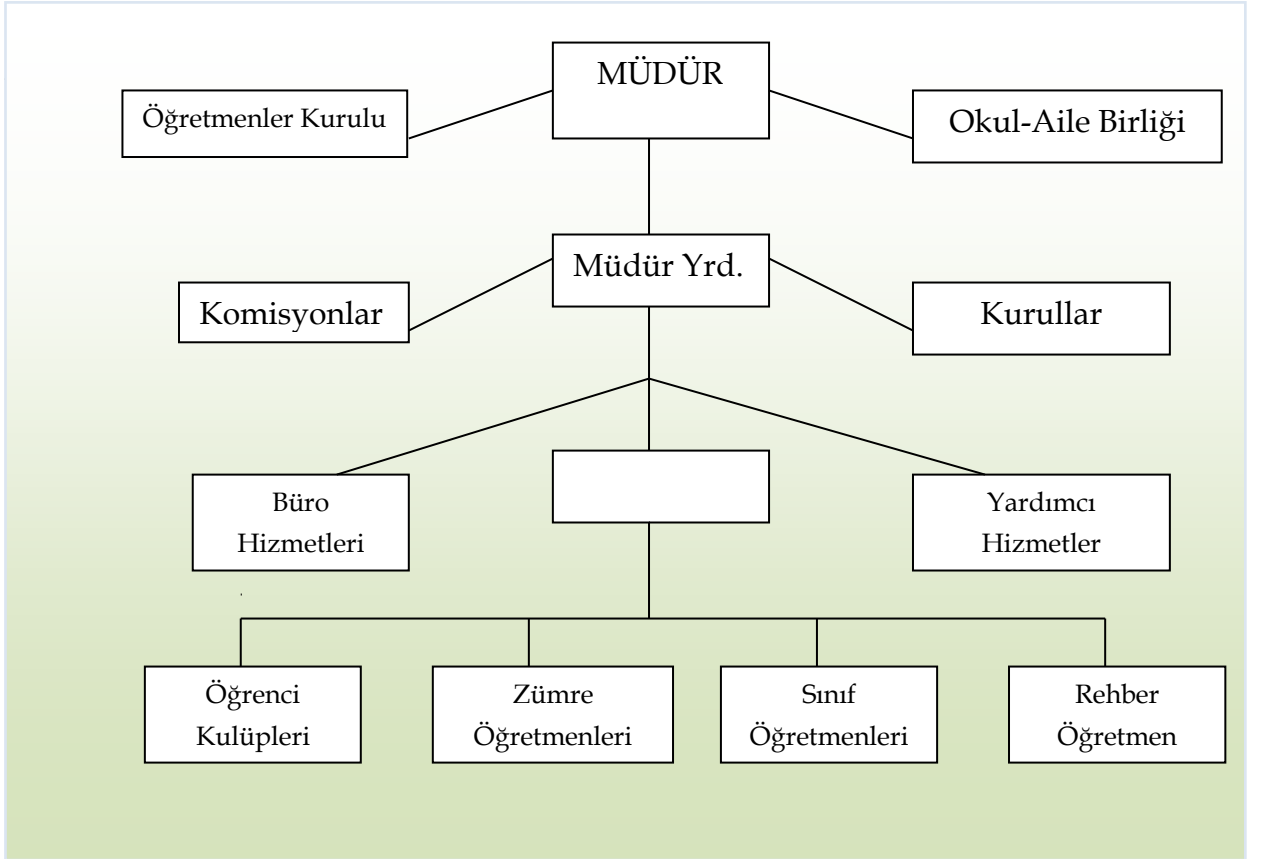
08-	Okul çocuđumun ahlaki gelişimini teşvik edebilir.		✓			
09-	Okulda kullanılan deđerlendirme yöntemleri çocuđumun gelişimini tüm yönleriyle anlamama yardımcı oluyor.		✓			
10-	Okul, çocuđumun öğrenme performansı ve gelişimi hakkında beni iyi bilgilendiriyor.		✓			
11-	Okul çocuđuma duygusal rahatsızlık ve öğrenme güçlükleri ile karşılaştığında yeterli desteđi ve rehberlik sağlar.		✓			
12-	Öğretmenlerin benimle iletişim kurma yöntemlerinden memnunum.		✓			
13-	Herhangi bir problem durumunda müdür endişelerime cevap veriyor.		✓			
14-	Okulda, velilerin ihtiyaçlarına uygun eğitim faaliyetleri düzenlenir.		✓			
15-	Okul, çocukların gelişimini desteklemek için velilerle iyi bir ilişki kurar.		✓			
16-	Okul, aktif veli katılımını teşvik eder.		✓			
17-	Okulun veli etkinliklerine aktif olarak katılıyorum.		✓			
18-	Bir veli olarak okula aidiyet hissediyorum.		✓			
19-	Çocuđumun ev ödevlerini tamamlamasını sağlarım.		✓			
20-	Çocuđumu okumaya teşvik ederim.		✓			
21-	Çocuđumun her gün okula gitmesini sağlarım.		✓			
22-	Çocuđumun eğitiminde aktif bir ortađım.		✓			

2.7.Okul/Kurum İçi Analiz

Bu bölümde incelenecek konular alt başlıklar halinde verilmiştir.

2.7.1. Teşkilat Yapısı

Tablo 13: Teşkilat Yapısı Şeması



Komisyon ve Kurullar Listesi

Okul/Kurumlarda Oluşturulan Komisyon ve Kurullar:

Kurul/Komisyon/Ekip Adı	Görevleri
Öğretmenler kurulu	Okul Öncesi Eğitim ve İlköğretim Kurumları Yönetmeliği Madde 34
Sınıf ve şube öğretmenler kurulu	Okul Öncesi Eğitim ve İlköğretim Kurumları Yönetmeliği Madde 36
Zümre öğretmenler kurulu	Okul Öncesi Eğitim ve İlköğretim Kurumları Yönetmeliği Madde 35
Okul zümre başkanları kurulu	Okul Öncesi Eğitim ve İlköğretim Kurumları Yönetmeliği Madde 35
İhale Komisyonu	Okul Öncesi Eğitim ve İlköğretim Kurumları Yönetmeliği Madde 34
Muayene ve kabul komisyonu- Kalite kontrol komisyonu	Okul Öncesi Eğitim ve İlköğretim Kurumları Yönetmeliği Madde 69
Kontenjan belirleme komisyonu	Okul Öncesi Eğitim ve İlköğretim Kurumları Yönetmeliği Madde 11
Rehberlik ve Psikolojik Danışma Hizmetleri Yürütme Komisyonu	Okul Öncesi Eğitim ve İlköğretim Kurumları Yönetmeliği Madde 34
Okul Gelişim Yönetim Ekibi	Okul Öncesi Eğitim ve İlköğretim Kurumları Yönetmeliği Madde 10
Kalite Kurulu	Okul Öncesi Eğitim ve İlköğretim Kurumları Yönetmeliği Madde 67
Eğitimde Kalite Sistemi İyileştirme- Geliştirme Ekibi	Okul Öncesi Eğitim ve İlköğretim Kurumları Yönetmeliği Madde 66
Okul Öğrenci Ödül ve Disiplin Kurulu	Okul Öncesi Eğitim ve İlköğretim Kurumları Yönetmeliği Madde 53
Sosyal Etkinlikler Kurulu	Okul Öncesi Eğitim ve İlköğretim Kurumları Yönetmeliği Madde 53
Yayınları İnceleme Kurulu Yayınları Seçme Kurulu	Meb İlköğretim ve Orta Öğretim Kurumları Sosyal Etkinlikler Yönetmeliği Madde : 24

Tören Komisyonu	Meb İlköğretim ve Orta Öğretim Kurumları Sosyal Etkinlikler Yönetmeliği Madde :28
Sayım Kurulu	Meb İlköğretim ve Orta Öğretim Kurumları Sosyal Etkinlikler Yönetmeliği Madde : 117. Taşınır Mal Yönetmeliği Madde:13-32
Okul Öğrenci Ödül ve Disiplin Kurulu	Meb Orta Öğretim Kurumları Yönetmeliği Madde 108
Ayıklama ve İmha Komisyon	Devlet Arşiv Hizmetleri Yönetmeliği Madde 33
ACİL DURUM EKİPLERİ	Meb Yangın önleme ve Söndürme Yönergesi
Okul Şiddeti Önleme Ekibi	Meb Özel Eğitim Rehberlik ve Danışma Hizmetleri Genel Müdürlüğü GENELGE NO: 2006/26

Tablo 4.Okul/Kurum İçi Analiz İçerik Tablosu

Okul/Kurum İçi	Analiz İçerik Tablosu
Öğrenci sayıları	9
Akademik başarı verileri	--
Sosyal-kültürel-bilimsel ve sportif başarı verileri	--
Öğrenme stilleri envanteri	--
Devam-devamsızlık verileri	Devam zorunluluğu olmamakla birlikte öğrencilerimizin devam etmesi için tüm tedbirler alınmaktadır.
Okul disiplinini etkileyen faktörler anketi	Okul idaresi tarafından uygulanmaktadır.

İnsan kaynakları verileri	2 idareci-lisans mezunu 4 öğretmen-lisans mezunu 2 hostes -ilkokul mezunu
Öğretmenlerin hizmet içi eğitime katılma oranları	%85
Öğrenme ortamı verileri	Ana binanın içinde bize ait 2 sınıf vardır.
Okul/kurum ortamını değerlendirme anketi	Rehber öğretmen olmadığı için anket uygulanmamıştır.

2.7.2. İnsan Kaynakları

Çalışanın Ünvanı	Sayısı
Okul Müdürü	1
Müdür Yardımcısı	1
Öğretmen (Okulda Kadrolu)	2
Ücretli Öğretmen	2
Tam veya Yarı Zamanlı Görevlendirme Öğretmen	--
Memur	--
Yardımcı Hizmetler Personeli	--

Tablo 5. Çalışanların Görev Dağılımı

Çalışanın Ünvanı	Görevleri
Okul Müdürü İsmail HANLI	Yönetiminden sorumlu olduğu kurumda, Milli Eğitim amaçları doğrultusunda, eğitim ve öğretim faaliyetlerinin gerçekleştirilmesinden sorumludur
Müdür Baş Yardımcısı	
Müdür Yardımcısı Seval KARADUMAN	Okulla ilgili yönetim işlerine destek olur
Atölye ve Bölüm Şefleri	
Öğretmenler Demet BAFRA Duygu AYAZ Büşra DEMİRAY Zeynep TURAN	BEP planı hazırlamak, öğrencilerin performansını takip etmek ve raporlamak, öğrencilerin gelişimlerini izlemek, velilerle iletişim kurmak, okul yönetimi ile işbirliği yapmak, öğrencilere etik değerleri öğretmek ...

Yönetim İşleri ve Büro Memuru	
Yardımcı Hizmetler Personeli	

Tablo 6. İdari Personelin Hizmet Süresine İlişkin Bilgiler

Hizmet Süreleri	2024 Yıl İtibarıyla	
	Kişi Sayısı	%
1-4 Yıl		
5-6 Yıl		
7-10 Yıl		
10.....Üzeri	2	100

Tablo 7. Okul/Kurumda Oluşan Yönetici Sirkülasyonu Oranı

	Yıl İçerisinde Okul/Kurumdan Ayrılan Yönetici Sayısı			Yıl İçerisinde Okul/Kurumda Göreve Başlayan Yönetici Sayısı		
	--	--	2023	--	--	2023
TOPLAM			0			2

Tablo 8. İdari Personelin Katıldığı Hizmet İçi Programları

Adı ve Soyadı	Görevi	Katıldığı Çalışmanın Adı	Katıldığı Yıl	Belge No
İsmail HANLI	Okul Müdürü	Çalışanların Temel İş Sağlığı ve Güvenliği Eğitimi Kursu	2016	201654 0424
İsmail HANLI	Okul Müdürü	Çalışanların Temel İş Sağlığı ve Güvenliği Eğitimi Kursu (Az Tehlikeli İşyerleri)	2024	202454 0125
İsmail HANLI	Okul Müdürü	Büro Yönetimi ve Resmi Yazışma Kuralları	2018	201854 0443
İsmail HANLI	Okul Müdürü	Çalışanların Temel İş Sağlığı ve Güvenliği Eğitimi Kursu	2019	2018540 698
İsmail HANLI	Okul Müdürü	Okul Yöneticilerinin Kapsayıcı Eğitim Bağlamında Uzaktan Eğitim, Tasarım ve Yönetim Becerilerinin Geliştirilmesi Kursu	2020	202000 0487
İsmail HANLI	Okul Müdürü	Fatih Projesi Bilişim Teknolojilerinin ve İnternetin Bilinçli, Güvenli Kullanımı Semineri	2014	201454 0025
İsmail HANLI	Okul Müdürü	Özel Eğitim Hizmetleri Semineri	2016	201654 0708

İsmail HANLI	Okul Müdürü	Doküman Yönetim Sistemi Kullanıcı Eğitim Semineri	2022	2022541347
İsmail HANLI	Okul Müdürü	Etik Eğitimi Semineri	2023	2023541456
İsmail HANLI	Okul Müdürü	İhmal ve İstismar Semineri	2023	2023540959
İsmail HANLI	Okul Müdürü	Uzman Öğretmenlik Eğitim Programı Semineri	2022	2022001047
İsmail HANLI	Okul Müdürü	MEB Birim Amirlerinin Öğretmen Bilgilendirme Semineri	2023	2023007736
Seval KARADUMAN	Müdür Yardımcısı	Çocuk İzlem Merkezi Eğitim Semineri	2023	2023541495
Seval KARADUMAN	Müdür Yardımcısı	Afet ve Acil Durum Hazırlık Eğitimi Kursu	2023	2023540149
Seval KARADUMAN	Müdür Yardımcısı	Çalışanların Temel İş Sağlığı ve Güvenliği Eğitimi Kursu (Az Tehlikeli İşyerleri)	2023	2023540119
Seval KARADUMAN	Müdür Yardımcısı	MEB Birim Amirlerinin Öğretmen Bilgilendirme Semineri	2023	2023007736
Seval KARADUMAN	Müdür Yardımcısı	Kamu Alım Sistemleri Semineri	2022	2022540962
Seval KARADUMAN	Müdür Yardımcısı	Okul Öncesi Eğitiminde Gelişim ve Öğrenmenin Değerlendirilmesi Semineri	2022	2022001270
Seval KARADUMAN	Müdür Yardımcısı	Uzman Öğretmenlik Eğitim Programı Semineri	2022	2022001047
Seval KARADUMAN	Müdür Yardımcısı	Aday Öğretmen Yetiştirme Programı Uzaktan Eğitim Semineri	2022	2022000133
Seval KARADUMAN	Müdür Yardımcısı	Harmanlanmış Ortamlarda Okul Öncesi Düzeyinde Öğretimi Farklılaştırma Semineri	2021	2021001136
Seval KARADUMAN	Müdür Yardımcısı	Okul Öncesi Öğretmenlerinin Uzaktan Eğitim Süreçlerinde İlk Okuma Yazma ve Matematik Öğretimi Becerilerinin Geliştirilmesi Uzaktan Eğitim Semineri	2021	2021000893
Seval KARADUMAN	Müdür Yardımcısı	Soruşturma Teknikleri Kursu	2020	2020540338
Seval KARADUMAN	Müdür Yardımcısı	Okul Yöneticilerinin Kapsayıcı Eğitim Bağlamında Uzaktan Eğitim, Tasarım ve Yönetim Becerilerinin Geliştirilmesi Kursu	2020	2020000486
Seval KARADUMAN	Müdür Yardımcısı	Kapsayıcı Eğitimde Okul Öncesi Semineri	2019	2019540523
Seval KARADUMAN	Müdür Yardımcısı	Arama, Kurtarma ve Tahliye Eğitimi Semineri	2019	2019540413
Seval KARADUMAN	Müdür Yardımcısı	Çalışanların Temel İş Sağlığı ve Güvenliği Eğitimi Kursu	2019	2019540251
Seval KARADUMAN	Müdür Yardımcısı	Kapsayıcı Eğitim Yöneticilerin Eğitimi Kursu	2018	2018540686
Seval KARADUMAN	Müdür Yardımcısı	Zekâ Oyunları Kursu 1	2018	2018540512
Seval KARADUMAN	Müdür Yardımcısı	Sınıfta Yabancı Uyruklu Öğrenci Bulunan Öğretmenlerin Eğitimi Kursu	2017	2017540758
Seval KARADUMAN	Müdür Yardımcısı	İnteraktif Eğitim Ortamlarında Eğitimcilerin Rolü Kursu	2017	2017540537
Seval KARADUMAN	Müdür Yardımcısı	Özel Eğitim Hizmetleri Semineri	2016	2016540774
Seval KARADUMAN	Müdür Yardımcısı	Çalışanların Temel İş Sağlığı ve Güvenliği Eğitimi Kursu	2016	2016540510

Tablo 9. Öğretmenlerin Hizmet Süreleri (Yıl İtibarıyla)

Hizmet Süreleri	Branşı	Kadın	Erkek	Hizmet Yılı	Toplam
	Okul Öncesi Öğrt.				
1-3 Yıl					
4-6 Yıl		2		5	2
7-10 Yıl					
11-15 Yıl					
16-20					
20 ve üzeri					

Tablo 10. Kurumda Gerçekleşen Öğretmen Sirkülasyonunun Oranı

	Yıl İçerisinde Kurumdan Ayrılan Öğretmen Sayısı			Yıl İçerisinde Kurumda Göreve Başlayan Öğretmen Sayısı		
	--	--	2023	--	--	2023
TOPLAM			0			2

Tablo 11. Öğretmenlerin Katıldığı Hizmet İçi Eğitim Programları

Adı ve Soyadı	Branşı	Katıldığı Çalışmanın Adı	Katıldığı Yıl	Belge No
Demet BAFRA	Okul Öncesi Öğrt.	Okul Öncesi Eğitim Programı Eğitimi Kursu	2024	2024540273

Demet BAFRA	Okul Öncesi Öğrt.	Öğretmenlik Uygulaması Danışmanlığı Eğitimi Kursu	2023	2023008818	
Demet BAFRA	Okul Öncesi Öğrt.	Okul Aile İşbirliği Geliştirme Programı Eğitimi Kursu	2019	2019250695	
Demet BAFRA	Okul Öncesi Öğrt.	Uzaktan Eğitim Sürecinde, Tasarım ve Yönetim Becerilerinin Geliştirilmesi Kursu	2021	2021000124	
Demet BAFRA	Okul Öncesi Öğrt.	Okul Tabanlı Afet Eğitimi Kursu	2021	2021000125	
Demet BAFRA	Okul Öncesi Öğrt.	Müze Eğitimi Kursu	2021	2021000154	
Demet BAFRA	Okul Öncesi Öğrt.	Çalışanların Temel İş Sağlığı ve Güvenliği Eğitimi Kursu (Az Tehlikeli İşyerleri)	2022	2022250062	
Demet BAFRA	Okul Öncesi Öğrt.	Türkiye de Demokrasi Serüveni ve 15 Temmuz Süreci Semineri	2019	2019250589	
Demet BAFRA	Okul Öncesi Öğrt.	Anadolu da Çok Kültürlülük, Kaynakları ve Eğitime Yansımaları Semineri	2019	2019250606	
Demet BAFRA	Okul Öncesi Öğrt.	Kültür ve Medeniyetimizde Eğitim Anlayışının Temelleri Semineri	2019	2019250623	
Demet BAFRA	Okul Öncesi Öğrt.	Dünden Bugüne Öğretmenlik Semineri	2019	2019250640	
Demet BAFRA	Okul Öncesi Öğrt.	İnsanı Değerlerimiz ve Meslek Etiği Semineri	2020	2020250004	
Demet BAFRA	Okul Öncesi Öğrt.	Aday Öğretmen Yetiştirme Programı Uzaktan Eğitim Semineri	2020	2020000606	
Demet BAFRA	Okul Öncesi Öğrt.	Aday Öğretmen Yetiştirme Uzaktan Eğitim Semineri 1	2021	2021000132	
Demet BAFRA	Okul Öncesi Öğrt.	Aday Öğretmen Yetiştirme Öğretmenlikle İlgili Mevzuat Uzaktan Eğitim Semineri	2021	2021000134	
Demet BAFRA	Okul Öncesi Öğrt.	İklim Değişikliği ve Çevre Eğitimi Semineri	2022	2022000862	
Demet BAFRA	Okul Öncesi Öğrt.	Okul Öncesi Öğretmenlerinin Uzaktan Eğitim Süreçlerinde İlk Okuma Yazma ve Matematik Öğretimi Becerilerinin Geliştirilmesi Uzaktan Eğitim Semineri	2021	2021001017	
Demet BAFRA	Okul Öncesi Öğrt.	Mesleki Çalışma - Çocuklar İçin Felsefe - P4C Farkındalık Eğitimi Semineri	2021	2021001114	
Demet BAFRA	Okul Öncesi Öğrt.	Atık Yönetimi ve Sıfır Atık Semineri	2022	2022000671	
Demet BAFRA	Okul Öncesi Öğrt.	Kapsayıcı Eğitim Semineri	2022	2022000679	
Demet BAFRA	Okul Öncesi Öğrt.	Çocuklarda Sorumluluk Bilinci Oluşturma Eğitimi Semineri	2022	2022000760	
Demet BAFRA	Okul Öncesi Öğrt.	İhmal ve İstismar Semineri	2022	2022000762	

	Öğrt.			
Demet BAFRA	Okul Öncesi Öğrt.	Çocuk İşçiliği ve Eğitim Semineri	2022	2022000764
Demet BAFRA	Okul Öncesi Öğrt.	Dijital Okuryazarlık (Bilgi ve İnternet Okuryazarlığı) Semineri	2022	2022000870
Demet BAFRA	Okul Öncesi Öğrt.	Ölçme ve Değerlendirmede Yenilikçi Yaklaşımlar Semineri	2022	2022000995
Demet BAFRA	Okul Öncesi Öğrt.	Merhamet ve Yavaşlamak Semineri	2022	2022001016
Demet BAFRA	Okul Öncesi Öğrt.	Çöpün Yolculuğu ve Geri Dönüşüm Semineri	2022	2022001595
Demet BAFRA	Okul Öncesi Öğrt.	Bireyselleştirilmiş Eğitim Programı Hazırlama Semineri	2023	2023001214
Demet BAFRA	Okul Öncesi Öğrt.	Bağımlılıkla Mücadele Semineri 1	2023	2023001239
Demet BAFRA	Okul Öncesi Öğrt.	Okul Öncesi Döneminde Çocuklar İçin Matematik Oyunları Semineri	2023	2023002463
Demet BAFRA	Okul Öncesi Öğrt.	Özel Yetenekli Öğrencilerin Ayırt Edici Özellikleri Semineri	2023	2023003870
Demet BAFRA	Okul Öncesi Öğrt.	MEB Birim Amirlerinin Öğretmen Bilgilendirme Semineri	2023	2023007736
Duygu AYZAZ	Okul Öncesi Öğrt.	Okul Tabanlı Afet Eğitimi Kursu	2020	2020000235
Duygu AYZAZ	Okul Öncesi Öğrt.	Masal Anlatıcılığı Uzaktan Eğitim Kursu	2020	2020000364
Duygu AYZAZ	Okul Öncesi Öğrt.	Okul Öncesi Eğitim Programı Eğitimi Kursu	2024	2024540273
Duygu AYZAZ	Okul Öncesi Öğrt.	Dil ve Konuşma Güçlüğü Olan Öğrencilerin Eğitiminde Özel Eğitim Uygulamaları Kursu	2023	2023000367
Duygu AYZAZ	Okul Öncesi Öğrt.	Öğretmenlik Uygulaması Danışmanlığı Eğitimi Kursu	2023	2023006216
Duygu AYZAZ	Okul Öncesi Öğrt.	Türkiye de Demokrasi Serüveni ve 15 Temmuz Süreci (6 saat)	2019	2019730478
Duygu AYZAZ	Okul Öncesi Öğrt.	Anadolu da Çok Kültürlülük Kaynakları ve Eğitime Yansımaları (60 saat) Anadolu da Çok Kültürlülük Kaynakları ve Eğitime Yansımaları (60 saat)	2019	2019730479
Duygu AYZAZ	Okul Öncesi Öğrt.	Kültür ve Medeniyetimizde Eğitim Anlayışının Temelleri (18 Saat)	2019	2019730480
Duygu AYZAZ	Okul Öncesi Öğrt.	İnsani Değerlerimiz ve Meslek Etiği (12 saat)	2019	2019730482
Duygu AYZAZ	Okul Öncesi Öğrt.	Öğretmenlikle ilgili Mevzuat Programı (12 saat)	2019	2019730483
Duygu AYZAZ	Okul Öncesi Öğrt.	Dünden Bugüne Öğretmenlik (12 saat)	2019	2019730481

	Öğrt.			
Duygu AYZ	Okul Öncesi Öğrt.	Etkili İletişim ve Sınıf Yönetimi (12 saat)	2019	2019730484
Duygu AYZ	Okul Öncesi Öğrt.	Milli Eğitim Sisteminde Güncel Uygulamalar (12 saat)	2019	2019730485
Duygu AYZ	Okul Öncesi Öğrt.	Gelişmiş Ülkelerin Eğitim Sistemleri, Uluslararası Kuruluşların Sisteme Yansımaları (12 saat)	2019	2019730486
Duygu AYZ	Okul Öncesi Öğrt.	Ulusal ve Uluslararası Eğitim Projeleri ve Örnek Projeler (12 saat)	2019	2019730487
Duygu AYZ	Okul Öncesi Öğrt.	Kaynaştırma / Bütünleştirme Yoluyla Eğitim Uygulamaları Semineri (6 saat)	2019	2019730488
Duygu AYZ	Okul Öncesi Öğrt.	Afet Eğitimi Semineri (6 saat)	2019	2019730489
Duygu AYZ	Okul Öncesi Öğrt.	Türk İşaret Dili Uzaktan Eğitim Semineri-1	2020	2020000526
Duygu AYZ	Okul Öncesi Öğrt.	Başlangıç Düzeyi Ukulele Eğitimi Semineri	2020	2020000545
Duygu AYZ	Okul Öncesi Öğrt.	İleri Seviye Sosyal Girişimcilik Eğitimi	2020	2020730239
Duygu AYZ	Okul Öncesi Öğrt.	Türk İşaret Dili Uzaktan Eğitim Semineri -2	2021	2021000020
Duygu AYZ	Okul Öncesi Öğrt.	Okul Öncesi Öğretmenlerinin Uzaktan Eğitim Süreçlerinde İlk Okuma Yazma ve Matematik Öğretimi Becerilerinin Geliştirilmesi Uzaktan Eğitim Semineri	2021	2021001017
Duygu AYZ	Okul Öncesi Öğrt.	Öğretimsel Liderlik Semineri	2022	2022000758
Duygu AYZ	Okul Öncesi Öğrt.	Çocuklarda Sorumluluk Bilinci Oluşturma Eğitimi Semineri	2022	2022000760
Duygu AYZ	Okul Öncesi Öğrt.	Mesleki Çalışma - Okul Öncesi Öğretmenlerinin Uzaktan Eğitim Süreçlerinde İlk Okuma Yazma ve Matematik Öğretimi Becerilerinin Geliştirilmesi Uzaktan Eğitim Semineri	2021	2021001118
Duygu AYZ	Okul Öncesi Öğrt.	Dijital Okuryazarlık (Bilgi ve İnternet Okuryazarlığı) Semineri	2022	2022000755
Duygu AYZ	Okul Öncesi Öğrt.	Yönetimsel Beceriler Semineri	2022	2022000768
Duygu AYZ	Okul Öncesi Öğrt.	İklim Değişikliği ve Çevre Eğitimi Semineri	2022	2022000562
Duygu AYZ	Okul Öncesi Öğrt.	Atık Yönetimi ve Sıfır Atık Semineri	2022	2022000564
Duygu AYZ	Okul Öncesi Öğrt.	Merhamet ve Yavaşlamak Semineri	2022	2022001016
Duygu AYZ	Okul Öncesi Öğrt.	Öğretmen Olmak Semineri	2022	2022001018

	Öğrt.			
Duygu AYAZ	Okul Öncesi Öğrt.	Zor Durumların Yönetimi, Mesleki Doyum, Bilgelik Psikolojisi, Bilimsel Liderlik, Değişen Dünya ve Eğitim Semineri	2022	2022001022
Duygu AYAZ	Okul Öncesi Öğrt.	Hizmet İçi Eğitimde Yeni Yaklaşımlar, Uzman Öğretmenlik ve Başöğretmenlik Süreci Semineri	2022	2022001025
Duygu AYAZ	Okul Öncesi Öğrt.	Okul Öncesi Eğitiminde Gelişim ve Öğrenmenin Değerlendirilmesi Semineri	2022	2022001270
Duygu AYAZ	Okul Öncesi Öğrt.	Okul Öncesinde Drama Eğitimi Semineri	2022	2022001581
Duygu AYAZ	Okul Öncesi Öğrt.	Bireyselleştirilmiş Eğitim Programı Hazırlama Semineri	2023	2023000836
Duygu AYAZ	Okul Öncesi Öğrt.	Türk Mitolojisinin Eğitimdeki Yeri ve Önemi Semineri	2023	2023002450
Duygu AYAZ	Okul Öncesi Öğrt.	Okul Kültürünün Geliştirilmesi Semineri	2023	2023003856
Duygu AYAZ	Okul Öncesi Öğrt.	MEB Birim Amirlerinin Öğretmen Bilgilendirme Semineri	2023	2023007736

Tablo 12. Kurumdaki Mevcut Hizmetli/ Memur Sayısı

	Görevi	Erkek	Kadın	Eğitim Durumu	Hizmet Yılı	Toplam
1	Memur	---	---			0
2	Hizmetli	---	---			0
3					
4					
5						
6						

Tablo 14. Okul/kurum Rehberlik Hizmetleri

Mevcut Kapasite				Mevcut Kapasite Kullanımı ve Performans					
Psikolojik Danışman Norm Sayısı	Görev Yapan Psikolojik Danışman Sayısı	İhtiyaç Duyulan Psikolojik Danışman Sayısı	Görüşme Odası Sayısı	Danışmanlık Hizmeti Alan			Rehberlik Hizmetleri İle İlgili Düzenlenen Eğitim/Paylaşım Toplantısı vb. Faaliyet Sayısı		
				Öğrenci Sayısı	Öğretmen Sayısı	Veli Sayısı	Öğretmenlere Yönelik	Öğrencilere Yönelik	Velilere Yönelik
0	0	1	1	0	0	0	0	0	0

2024 Yılı Kurumdaki Mevcut Öğretmen Sayısı

SIRA	Branşı/Adı	Erkek	Kadın	Toplam	İhtiyaç
1.	Okul Öncesi Öğretmeni	0	2	2	0
2.	Özel Eğitim Öğretmeni	0	2	2	0
	TOPLAM	0	4	4	0

Okuldaki Öğretmenlerin Eğitim Durumu:

EĞİTİM DÜZEYİ	2024 YILI	
	KİŞİ SAYISI	%
Ön Lisans	2	50
Lisans	2	50
Yüksek Lisans	--	--

Okul Çalışanlarının Ödül ve Ceza Durumları

	KADIN	ERKEK	TOPLAM
Ödül Alanların Sayısı	3	1	4
Ceza Alanların Sayısı	0	0	0

Çalışanların Görev Dağılımı

S.NO	UNVAN	GÖREVLERİ
1	Okul müdürü	Okul müdürü; 1. Ders okutmak 2. Kanun, tüzük, yönetmelik, yönerge, program ve emirlere uygun olarak görevlerini yürütmeye, 3. Okulu düzene koyar 4. Denetler. 5. Okulun amaçlarına uygun olarak yönetilmesinden, değerlendirilmesinden ve geliştirmesinden sorumludur. 6. Okul müdürü, görev tanımında belirtilen diğer görevleri de yapar.
2	Müdür Başyardımcısı	Müdür başyardımcısı, 1. Ders okutur 2. Müdürün en yakın yardımcısıdır. 3. Müdürün olmadığı zamanlarda müdüre vekâlet eder. 4. Okulun her türlü eğitim-öğretim, yönetim, öğrenci, personel, tahakkuk, ayniyat, yazışma, eğitici etkinlikler, yatılılık, bursluluk, güvenlik, beslenme, bakım, koruma, temizlik, düzen, nöbet, halkla ilişkiler gibi işleriyle ilgili olarak okul müdürü tarafından verilen görevleri yapar. 5. Müdür başyardımcısı, görev tanımında belirtilen diğer görevleri de yapar.
3	Müdür yardımcısı	Müdür yardımcısı 1. Ders okutur 2. Okulun her türlü eğitim-öğretim, yönetim, öğrenci, personel, tahakkuk, ayniyat, yazışma, sosyal etkinlikler, yatılılık, bursluluk, güvenlik, beslenme, bakım, nöbet, koruma, temizlik, düzen, halkla ilişkiler gibi işleriyle ilgili olarak okul müdürü tarafından verilen görevleri yapar 3. Müdür yardımcısı, görev tanımında belirtilen diğer görevleri de yapar.
4	Öğretmenler	1. İlköğretim okullarında dersler sınıf veya branş öğretmenleri tarafından okutulur. 2. Öğretmenler, kendilerine verilen sınıfın veya şubenin derslerini, programda belirtilen esaslara göre plânlamak, okutmak, bunlarla ilgili uygulama ve deneyleri yapmak, ders dışında okulun eğitim-öğretim ve yönetim işlerine etkin bir biçimde katılmak ve bu

		<p>konularda kanun, yönetmelik ve emirlerde belirtilen görevleri yerine getirmekle yükümlüdürler.</p> <ol style="list-style-type: none">3. Sınıf öğretmenleri, okuttukları sınıfı bir üst sınıfta da okuturlar.4. İlköğretim okullarının 4 üncü ve 5 inci sınıflarında özel bilgi, beceri ve yetenek isteyen; beden eğitimi, müzik, görsel sanatlar, din kültürü ve ahlâk bilgisi, yabancı dil ve bilgisayar dersleri branş öğretmenlerince okutulur.5. Derslerini branş öğretmeni okutan sınıf öğretmeni, bu ders saatlerinde yönetimce verilen eğitim-öğretim görevlerini yapar.6. Okulun bina ve tesisleri ile öğrenci mevcudu, yatılı-gündüzlü, normal veya ikili öğretim gibi durumları göz önünde bulundurularak okul müdürlüğünce düzenlenen nöbet çizelgesine göre öğretmenlerin, normal öğretim yapan okullarda gün süresince, ikili öğretim yapan okullarda ise kendi devresinde nöbet tutmaları sağlanır.7. Yönetici ve öğretmenler; Resmî Gazete, Tebliğler Dergisi, genelge ve duyurulardan elektronik ortamda yayımlananları Bakanlığın web sayfasından takip eder.8. Elektronik ortamda yayımlanmayanları ise okur, ilgili yeri imzalar ve uygularlar.9. Öğretmenler dersleri ile ilgili araç-gereç, laboratuvar ve işliklerdeki eşyayı, okul kütüphanesindeki kitapları korur ve iyi kullanılmasını sağlarlar.
5	Yönetim işleri ve büro memuru	<ol style="list-style-type: none">1. Müdür veya müdür yardımcıları tarafından kendilerine verilen yazı ve büro işlerini yaparlar.2. Gelen ve giden yazılarla ilgili dosya ve defterleri tutar, yazılanların asıl veya örneklerini dosyalar ve saklar, gerekenlere cevap hazırlarlar.3. Memurlar, teslim edilen gizli ya da şahıslarla ilgili yazıların saklanmasından ve gizli tutulmasından sorumludurlar.4. Öğretmen, memur ve hizmetlilerin özlük dosyalarını tutar ve bunlarla ilgili değişiklikleri günü gününe işlerler.5. Arşiv işlerini düzenlerler.

		6. Müdürün vereceği hizmete yönelik diğer görevleri de yaparlar.
6	Yardımcı hizmetler personeli	<ol style="list-style-type: none"> 1. Yardımcı hizmetler sınıfı personeli, okul yönetimince yapılacak plânlama ve iş bölümüne göre her türlü yazı ve dosyayı dağıtmak ve toplamak, 2. Başvuru sahiplerini karşılamak ve yol göstermek, 3. Hizmet yerlerini temizlemek, 4. Aydınlatmak ve ısıtma yerlerinde çalışmak, 5. Nöbet tutmak, 6. Okula getirilen ve çıkarılan her türlü araç-gereç ve malzeme ile eşyayı taşıma ve yerleştirme işlerini yapmakla yükümlüdürler. 7. Bu görevlerini yaparken okul yöneticilerine ve nöbetçi öğretmene karşı sorumludurlar.
7	Kaloriferci	<ol style="list-style-type: none"> 8. Kaloriferci, kalorifer dairesi ve tesisleri ile ilgili hizmetleri yapar. 9. Kaloriferin kullanılmadığı zamanlarda okul yönetimince verilecek işleri yapar. 10. Kaloriferci, okul müdürüne, müdür yardımcısına ve nöbetçi öğretmene karşı sorumludur. 11. Müdürün vereceği hizmete yönelik diğer görevleri de yapar
8	Gece bekçisi	Gece bekçisi veya nöbetle gece bekçiliği yapan hizmetli, Nöbeti süresince okul bina ve eklentilerinin güvenliğini sağlamak.

2.7.3.Teknolojik Düzey

Tablo 15. Teknolojik Araç-Gereç Durumu

Araç-Gereçler	2021	2022	2023	İhtiyaç
Yazıcı	---	---	2	0
Bilgisayar	---	---	2	0
Akıllı Tahta	1	1	1	0

Okul/Kurumun Fiziki Altyapısı:

Fiziki Mekân	Var	Yok	Adedi	İhtiyaç
Öğretmen Çalışma Odası	*		1	
Ekipman Odası		*		1
Kütüphane	*		1	
Rehberlik Servisi	*		1	
Resim Odası		*		
Müzik Odası	*		1	
Çok Amaçlı Salon	*		1	
Konferans Salonu		*		1
İş ve Teknik Atölyesi		*		
Bilgisayar laboratuvarı		*		1
Yemekhane		*		
Spor Salonu		*		1
Otopark	*		1	
Spor Alanları	*		2	
Kantin	*		1	
Fizik-Kimya Biyoloji	*		1	
Atölyeler		*		
Bölmelere Ait Depo	*		5	
Bölüm Yönetici Odaları	*		2	
Arşiv	*		1	
Mescit	*		1	
Özel Eğitim Sınıfı	*		2	
Derslik Sayısı	*		17 (Kullanılan 19)	

Okul Yerleşkesine İlişkin Bilgiler

Okul Bölümleri	Veri
Okul Kat Sayısı	3
Derslik Sayısı	17
Derslik Alanları (m2)	885,79
Kullanılan Derslik Sayısı	17
Şube Sayısı	19
İdari Odaların Alanı (m2)	85
Öğretmenler Odası (m2)	83,36
Okul Oturum Alanı (m2)	18188
Okul Bahçesi (Açık Alan)(m2)	13,036
Okul Kapalı Alan (m2)	5152
Sanatsal, bilimsel ve sportif amaçlı toplam alan (m ²)	91,16
Kantin (m2)	75
Tuvalet Sayısı	53

Okula Ait temel Bilgiler

İli: Sakarya		İlçesi: Adapazarı			
Adres:	15 Temmuz Camili Mah. 2111. Sk. No: 6 Adapazarı / SAKARYA	Coğrafi Konum (link):	40°51'55.4"N 30°19'21.6"E Camili, 54290 Adapazarı/Sakarya		
Telefon Numar ası:	+90 264 251 10 4 0	Faks Numarası:	-		
e- Posta Adresi:	773730@meb.k12.tr	Web sayfası adresi:	https://yenikentozelegitimanaokulu.meb.k12.tr/		
Kurum Kodu:	773730	Öğretim Şekli:	Tam gün		
Okulun Hizmete Giriş Tarihi: 2023		Toplam Çalışan Sayısı	6		
Öğrenci Sayısı:	Kız	3	Öğretmen Sayısı	Kadın	5
	Erkek	6		Erkek	1
	Toplam	9		Toplam	6
Derslik Başına Düşen Öğrenci Sayısı	5	Şube Başına Düşen Öğrenci Sayısı	5		
Öğretmen Başına Düşen Öğrenci Sayısı	2,5	Şube Başına 30'dan Fazla Öğrencisi Olan Şube Sayısı	0		
Okulun Isınma Durumu	Doğalgaz	Öğretmenlerin Kurumdaki Ortalama Görev Süresi	5		

Tablo 16. Fiziki Mekân Durumu

Fiziki Mekân	Var	Yok	Adedi	İhtiyaç	Açıklama
Öğretmen Çalışma Odası		✓			
Ekipman Odası	✓		1		
Kütüphane	✓		1		
Rehberlik Servisi		✓		1	
Resim Odası		✓			
Müzik Odası	✓				
Çok Amaçlı Salon	✓				
Spor Salonu		✓			

2.7.4.Mali Kaynaklar

Tablo 17. Kaynak Tablosu

Kaynaklar	2024	2025	2026	2027	2028
Genel Bütçe	0	5000	10000	15000	20000
Okul Aile Birliği			5000	10000	15000
Özel İdare					
Kira Gelirleri					
Döner Sermaye					
Dış Kaynak/Projeler					
Diğer					
TOPLAM	0	5000	15000	25000	35000

Okulumuz 2023 yılında açılmış olup özel eğitim anaokulu olması sebebiyle tüm ihtiyaçlarımız Bakanlık tarafından karşılanmıştır.

Tablo 19. Gelir-Gider Tablosu

YILLAR	2021		2022		2023	
	GELİR	GİDER	GELİR	GİDER	GELİR	GİDER
Temizlik						20.513.2
Küçük Onarım						108097
Bilgisayar Harcamaları						40920
Büro Makinaları Harcamaları						
Telefon						
Sosyal Faaliyetler						
Kırtasiye						4500
GENEL						174.030.2

2.7.5.İstatistikî Veriler

Okulumuz 2023 yılında açıldığı için veri tarihleri 2023 yılından itibaren oluşmuştur.

- Öğrenci durumu – 2 sınıfımız var - 4 yaş 5 öğrenci/5 yaş 4 öğrenci – sınıf mevcutları en fazla 5 olabilir.
- Okul/kurumda yapılan sosyal faaliyetlerin (kutlamalar, anma günü, kermes vb.) neler olduğu, bunlarda görev alan öğretmen, öğrenci velilerin sayısı, katılım oranı belirtilir.
- Okul/kurumda yapılan kültürel faaliyetlerin (gezi, sergi vb.) neler olduğu; kültürel faaliyetlerde görev alan öğretmen, öğrenci velilerin sayısı, katılım oranı belirtilir.
- Öğrenci devam durumu – Devamsız öğrencimiz yoktur.
- Personel devam durumu – Bu konuda herhangi bir devamsızlık yaşanmamıştır.
- Rehberlik hizmetleri – Rehber öğretmenimiz olmadığı için yararlanan öğrencimizde yoktur.
- Engelli öğrenciler için kolaylaştırıcı çalışmalar – Engelli rampası ve asansör bulunmaktadır.
- Okulumuza ulaşım bulunduğu lokasyon itibarıyla biraz zordur. Yine de çarşı merkezden sıklıkla dolmuş hatları okulumuza kadar gelmekte ve 2 belediye otobüsü ile ulaşım sağlanabilmektedir.
- Okulumuz İmam Hatip Lisesi içinde bulunduğu için var olan çok amaçlı salon, laboratuvar, sınıflar, idari odalar, öğretmenler odasından ihtiyaç halinde faydalanabilmekteyiz. Binanın dış ve iç ses yalıtımı okul yapısına uygun, danışma, ziyaretçi odası bulunmaktadır.
- Isınma durumu doğalgaz ile yapılmakta olup okulumuz yeteri düzeyde ısınmaktadır.
- Sivil savunma çalışmaları yangın tertibatı, yangın tüpü, ikaz alarm zili, elektrik tertibatının kontrolü, baca temizliği, kalorifer kazanın temizliği, sivil savunma tatbikatı düzenli olarak yapılmaktadır.

Öğrenci Sayısına İlişkin Veriler (2023-2024)

	4 Yaş A Şubesi	5 Yaş A Şubesi
Kız	2	1
Erkek	2	4
Şube Sayısı	1	1

Okulumuzda yapılan sportif ve kültürel etkinlikler ve Projeler

<i>29 Ekim Cumhuriyet Bayramı</i>
<i>10 Kasım Atatürk'ü Anma Programı</i>
<i>24 Kasım Öğretmenler Günü Programı</i>
<i>3 Aralık Dünya Engelliler Günü</i>
<i>Çanakkale Şehitlerini Anma ve Çanakkale Zaferi Günü Etkinlikleri</i>
<i>2 Nisan Otizm Farkındalık Günü</i>
<i>23 Nisan Ulusal Egemenlik ve Çocuk Bayramı Kutlama Etkinlikleri</i>
<i>Engelliler Haftası</i>
<i>15 Temmuz Demokrasi ve Milli Birlik Günü</i>
<i>Belirli gün ve haftalarla ilgili etkinlikler</i>

Faaliyet Türü	YILLAR					
	2023-2024		2024-2025		2025-2026	
	Etkinlik Sayısı	Katılımcı Sayısı	Etkinlik Sayısı	Katılımcı Sayısı	Etkinlik Sayısı	Katılımcı Sayısı
Sergi	1	300				
Tiyatro	1	10				
Söyleşi	1	80				
Dinleti						
Şölen						
Gösteri	1	50				
Tören		80				
Toplantı	3	18				
Veli Toplantısı	3	20				
TOPLAM	10	560				

Okul Yerleşim Alanı

Yerleşim		
Toplam Alan (m ²)	Bina Alanı (m ²)	Bahçe alanı (m ²)
18188 m²	5800m²	12388 m²

- Öğrenci durumu - 2 sınıfımız var - 4 yaş 5 öğrenci/5 yaş 4 öğrenci - sınıf mevcutları en fazla 5 olabilir.
- Okul/kurumda yapılan sosyal faaliyetlerin (kutlamalar, anma günü,

kermes vb.) neler olduđu, bunlarda görev alan öğretmen, öğrenci velilerin sayısı, katılım oranı belirtilir.

- Okul/kurumda yapılan kültürel faaliyetlerin (gezi, sergi vb.) neler olduđu; kültürel faaliyetlerde görev alan öğretmen, öğrenci velilerin sayısı, katılım oranı belirtilir.
- Öğrenci devam durumu - Devamsız öğrencimiz yoktur.
- Personel devam durumu - Bu konuda herhangi bir devamsızlık yaşanmamıştır.
- Rehberlik hizmetleri - Rehber öğretmenimiz olmadığı için yararlanan öğrencimizde yoktur.
- Engelli öğrenciler için kolaylaştırıcı çalışmalar - Engelli rampası ve asansör bulunmaktadır.
- Okulumuza ulaşım bulunduğu lokasyon itibarıyla biraz zordur. Yine de çarşı merkezden sıklıkla dolmuş hatları okulumuza kadar gelmekte ve 2 belediye otobüsü ile ulaşım sağlanabilmektedir.
- Okulumuz İmam Hatip Lisesi içinde bulunduğu için var olan çok amaçlı salon, laboratuvar, sınıflar, idari odalar, öğretmenler odasından ihtiyaç halinde faydalanabilmekteyiz. Binanın dış ve iç ses yalıtımı okul yapısına uygun, danışma, ziyaretçi odası bulunmaktadır.
- Isınma durumu doğalgaz ile yapılmakta olup okulumuz yeteri düzeyde ısınmaktadır.
- Sivil savunma çalışmaları yangın tertibatı, yangın tüpü, ikaz alarm zili, elektrik tertibatının kontrolü, baca temizliği, kalorifer kazanın temizliği, sivil savunma tatbikatı düzenli olarak yapılmaktadır.

2.8.Çevre Analizi (PESTLE)

Tablo 20. PESTLE Analiz Tablosu

POLİTİK VE YASAL ETMENLER	EKONOMİK ÇEVRE DEĞİŞKENLERİ
<p>*Milli Eğitim Bakanlığı ve İl ve İlçe Milli Eğitim Müdürlüğü 2019-2023 Stratejik Planlarının incelenmesi</p> <p>*Yasal yükümlülüklerin belirlenmesi</p> <p>*Personelin yasal hak ve sorumlulukları</p> <p>*Oluşturulması gereken kurul ve komisyonlar.</p> <p>*Okul çevresindeki politik durum</p> <p>*Öğrencilerin değişik ihtiyaçlarına, doğal yeteneklerine ve ilgi alanlarına odaklanması</p> <p>*Okulumuzun bulunduğu çevrenin, eğitime-öğretime erişebilirlik hakkında zorunlu eğitimi aşan beklentileri</p>	<p>*Okulun bulunduğu çevrenin genel gelir durumu</p> <p>*İş kapasitesi</p> <p>*Okulun gelirini arttırıcı unsurlar</p> <p>*Okulun giderlerini arttıran unsurlar</p> <p>*Tasarruf sağlama imkânları</p> <p>*İşsizlik durumu</p> <p>*Mal-ürün ve hizmet satın alma imkânları</p> <p>*Kullanılabilir gelir</p> <p>*Velilerin sosyoekonomik düzeyi</p> <p>*Bilginin, refaha ve mutluluğa ulaşmada itici güç olarak belirmesi</p> <p>*Toplum kavramında, internet kullanımı sonucunda meydana gelen değişiklikler</p> <p>*Çalışanlarda değişik becerilerin ve daha fazla esnekliğin aranmasına yol açan küreselleşme ve rekabetin gittikçe arttığı ekonomi</p> <p>*İstihdamda geleneksel alanlardan bilgi ve hizmet sektörüne kayış</p> <p>*Vasıfsız işlerdeki düşüş ve istihdam için gerekli nitelik ve becerilerdeki artış</p> <p>*Kariyer yönü ve istihdamda değişiklikler içeren yeni kariyer yapıları</p>

2.9.GZFT Analizi

- GZFT Analizi için
olabildiğince çok veri
toplanması ve paydaş
öörüslerinin alınması önem

Güçlü Yönler	Zayıf Yönler
<p>1-</p> <p>- Üstünlükleriniz nelerdir?</p> <p>- Neleri iyi yaparsınız?</p> <p>- Başkaları, güçlü yanlarınız olarak neleri görmekte-dirler? (Kurum İçi)</p>	<p>1-</p> <p>Neleri kötü yapmaktasınız?</p> <p>Neleri iyileştirmeye gereksiniminiz var?</p> <p>Başkaları hangi konularda sizden daha iyidirler? (Kurum İçi)</p>

Fırsatlar	Tehditler
<p>1-</p> <p>- Önünüzde duran fırsatlar nelerdir? (Kurum dışı)</p>	<p>1-</p> <p>- Çevrenizde sizi etkileyen olumsuzluklar nelerdir? (Kurum dışı)</p>

2.9.1.Güçlü ve Zayıf Yönler

Okulumuzun güçlü yanı sakin ve tüm ses kirliliğinden uzakta olması, öğrencileri olumsuz etkileyebilecek etrafta hiçbir ortamın bulunmaması, aktif ve yetenekli ve yaratıcı kadronun bulunması ve liderlik ,destekleyici kurum kültürünün var olması, geniş bahçesi ve toprak alana sahip olması yerelde farklı projelerin uygulanmasına imkan sağlamaktadır.

Zayıf yanı lokasyon itibarıyla az öğrenci bulunması

Fırsat olan ise az öğrenci , veli ve öğretmen ile samimi ilişkiler, hızlı ve sağlam iletişim,sorunlara anında müdahale edebilme,

Tehdit olan bulunduğumuz ortamda çok fazla köpek bulunması ve bunların saldırıyor olması,

Güçlü Yönler

Öğrenciler	Ders dışı sosyal faaliyetlere katılımın olması
Çalışanlar	Okul personeli arasındaki uyum ve iletişimin güçlü olması
Veliler	Ailelerin iş birliğine açık olması
Bina ve Yerleşke	Eğitim açısından fiziki mekânın yeterli olması
Donanım	Sınıflarda akıllı tahta ve internet bağlantısı olması
Yönetim Süreçleri	İdare ile öğretmen ve diğer personel arasındaki uyum ve işbirliği
İletişim Süreçleri	Okul yönetici ve öğretmenlerinin ihtiyaç duyduğunda İlçe Milli Müdürlüğü yöneticilerine rahatlıkla ulaşabilmeleri

Zayıf Yönler

Öğrenciler	Engel gurubu farklı olan öğrencilerin kayıt olması
Çalışanlar	Yardımcı personelin (memur)olmaması
Veliler	Ekonomik açıdan okulun ihtiyaçlarını gidermede veli desteğinin az olması
Bina ve Yerleşke	Okulun şehir merkezine uzak olmasından dolayı öğrenci tercihinin aynı türde şehir merkezindeki okullara kaydırması. Okulun yer itibari ile ulaşım zorluğu

Donanım	Okulun teknolojik araçlarının tam işlevsel olamayışı
Bütçe	Ekonomik açıdan okulun ihtiyaçlarını gidermede veli desteğinin az olması
Yönetim Süreçleri	Etkili iletişimin daha da arttırılması
İletişim Süreçleri	Okul Öncesi Öğretmenlerine eğitimci gözüyle bakılmaması

2.9.2.Fırsatlar ve Tehditler

Fırsat olan ise az öğrenci , veli ve öğretmen ile samimi ilişkiler, hızlı ve sağlam iletişim,sorunlara anında müdahale edebilme,

Tehdit olan bulunduğumuz ortamda çok fazla köpek bulunması ve bunların saldırıyor olması,

Dışsal Faktörler

Politik	Küçük yaşta eğitime erişimin hayati olduğu dönemde eğitim ihtiyacını karşılayan bir okul oluşumuz
Ekonomik	Velilerin ve öğrencilerin bakış açılarında olumlu tutumlar geliştirmeye başlaması
Sosyolojik	Okul çevresinde öğrencileri olumsuz olarak etkileyebilecek yerlerin olmayışı.
Teknolojik	Ulaşım ağının iyi olması.
Mevzuat-Yasal	Yetkili kurum ve kişilerin sürdürdükleri olumlu destek.

Ekolojik	Okulun yakın çevresinde yer alan yeni yerleşimler bölgesinin etkisiyle olumlu bir etkilenme, değişim ve dönüşümün yaşanabilecek olma ihtimali.
----------	--

Tehditler

Politik	Öğrencilerin servisle okula gelmesi, ders dışı planlanan eğitim faaliyetlerinden yararlanamaması,
Ekonomik	Okulun şehir merkezine uzaklığından dolayı imkânlarını tam kullanamaması.
Sosyolojik	Okul çevresinde kahvehanelerin yer alması
Teknolojik	Tv, internet gibi bazı teknolojik imkânların oluşturduğu zararlar
Mevzuat-Yasal	Medyanın eğitici görevini yasal çerçevede yerine getirmemesi
Ekolojik	Okulun etrafında boş iş merkezlerinin yer alması

Tablo 21. GZFT Listesi

İç Çevre		Dış Çevre	
Güçlü Yönler	Zayıf Yönler	Fırsatlar	Tehditler
Konum itibariyle sessiz ve sakin bir ortama sahip olması	Lokasyon itibariyle az öğrenci bulunması	Az öğrenci , veli ve öğretmen ile samimi ilişkiler, hızlı ve sağlam iletişim,sorunlara anında müdahale edebilme,	Tehdit olan bulunduğumuz ortamda çok fazla köpek bulunması ve bunların saldırıyor olması
Geniş bahçesi ve toprak alana sahip olması			
Ekim dikim,hayvan bakımı için uygulanabilecek projelere ev sahipliği yapması			

Tablo 22. GZFT Stratejileri

	Fırsatlar	Tehditler
Güçlü Yönler	Bulduğumuz konum dan dolayı az öğrenci var fakat iletişim konusunda, veli ve öğretmen ile samimi ilişkiler, hızlı ve sağlam iletişim,sorunlara anında müdahale edebilme,	Okulumuzun kurum kimliğini kullanarak okul etrafındaki köpeklerin toplanıp hayvan barınağına götürülmesini sağlamak
Zayıf Yönler	Lokasyon itibariyle az öğrenci bulunması	İçeride yapılan sosyal etkinlikler, hızlı kararlarla anında organize olabilme ve uyumu yakalayabilme.

2.10.Tespit ve İhtiyaçların Belirlenmesi

Paydaş analizine baktığımızda ailelerle iletişimimizin zayıf olduğunu bunu güçlendirecek bir ekosistem

kurmamız gerektiği kanaatindeyiz.

Okul içi analize baktığımızda öğrencilerin öğrenme stilleri arasında en yüksek yüzde (%80) sosyal öğrenmedir. İş birlikçi

öğretim tekniklerine ağırlık verilmesi.

Eğitime Erişim	Eğitimde Kalite	Kurumsal Kapasite
Okullaşma Oranı	Akademik Başarı	Kurumsal İletişim
Okula Devam/ Devamsızlık	Sosyal, Kültürel ve Fiziksel Gelişim	Kurumsal Yönetim
Okula Uyum, Oryantasyon	Sınıf Tekrarı	Bina ve Yerleşke
Özel Eğitime İhtiyaç Duyan Bireyler	İstihdam Edilebilirlik ve Yönlendirme	Donanım
Yabancı Öğrenciler	Öğretim Yöntemleri	Temizlik, Hijyen
Hayatboyu Öğrenme	Ders araç gereçleri	İş Güvenliği, Okul Güvenliği
		Taşıma ve servis

1.TEMA: EĞİTİM VE ÖĞRETİME ERİŞİM

1	Sürekli devamsız öğrencilerin aileleriyle görüşerek devamsızlık sebepleri incelenerek öğrencilerin okula devamının sağlanması
2	Devamsızlık problemi olan öğrencilerin devamsızlık oranlarının azaltılması
3	Devamsızlık problemi olan yabancı öğrencilerin devamsızlık oranlarının azaltılması
4	Özel eğitime ihtiyaç duyan öğrenciler için Destek Eğitim Odasının tanzim edilmesi
5	Okula uyum / Oryantasyon çerçevesinde seminer çalışmalarının yapılması
6	Okula uzaktan gelen öğrencilerin yakınlarında bulunan Eğitim Kurslarına yönlendirilmesi

2.TEMA: EĞİTİM VE ÖĞRETİMDE KALİTE

1	Okulumuzda sosyal, sanatsal, kültürel ve sportif faaliyetlerin sayısı, çeşidi ve öğrencilerin söz konusu faaliyetlere katılım oranının artırılması,
2	Okullaşmanın erken yaşlardan başlayarak yaygınlaştırılması amacıyla projeler geliştirilmesi,
3	Okulumuza bağışlanan kitap sayısının artırılması,
4	Okul olarak dış paydaş sektör grupları ile iş birliği yapılarak okulumuzun fiziki ihtiyaç ve kapasite kullanım oranlarının artırılması,
5	Eğitim Bilişim Ağının (EBA) öğrenci, öğretmen ve ilgili bireyler tarafından kullanımının artırılması ve etkin kullanımının sağlanması,
6	Yabancı dil eğitimine erken yaşlarda başlanarak bireylerin en az bir yabancı dili iyi derecede öğrenmesini sağlayacak düzenlemelerin yapılması,
7	Sınıf tekrarı yapan öğrencilerin oranını azaltmak için destekleme kurslarına öğrencilerin yönlendirilmesi
8	Mesleki çalışma faaliyetlerinin MEB ile ortaklaşa yürütülmesi

3.TEMA: KURUMSAL KAPASİTE

1	Çalışanların bilgi ve görgü düzeylerini artırmak,
2	Tecrübe paylaşımını sağlamak amacıyla çalışan hareketliliği de dâhil olmak üzere ulusal ve uluslararası kurum ve kuruluşlarla ortak faaliyetler yapılması,
3	Okulumuz derslik, tuvalet, koridor, kullanım alanları ve bahçe kullanımlarının ergonomik olması için gerekli planlama, proje ve çalışmalarının ikinci dönem ihtiyaç analizleri doğrultusunda hazırlanması,
4	Okul idaresi olarak çalışanlarımıza yönelik rehberlik ve denetim faaliyetleri ile yapılacak izleme ve değerlendirme sonuçlarına göre risk tespit edilen süreçlerin iyileştirilmesi,
5	Emsallerine göre başarı gösteren çalışanların ise ödüllendirilerek örnek uygulamaların okul toplumu ile paylaşılması,
6	Okul çalışanlarına iş sağlığı ve güvenliği konularında bilgilendirme yapılması
7	Özel servis araçlarının yönetmeliğe uygun olarak faaliyet göstermeleri hususunda belgelerinin denetiminin yapılması

Durum Aşamaları	Analizi	Tespitler	İhtiyaçlar
Uygulanmakta Olan Stratejik Planın Değerlendirilmesi		İzleme ve değerlendirme çalışmalarında eksiklikler saptanmıştır.	İzleme ve değerlendirme için etkin bir sistem kurulması
Paydaş Analizi		Aileler ile iletişim ve iş birliği noktasında ilgisizlik	Aileler ile ilişkileri güçlendirmek
Okul İçi Analiz		Öğrencilerin öğrenme stilleri arasında en yüksek yüzde (%80) sosyal öğrenmedir.	İş birlikçi öğretim tekniklerine ağırlık verilmesi

3.GELECEĞE BAKIŞ

3.1.Misyon

Erken çocukluk döneminde yetersizliği olan veya gelişimsel olarak risk grubunda olan çocukların ve ailelerinin eğitim gereksinimlerini karşılamayı, çocuğun yaşlarıyla gelişim farklılığını en aza indirmeyi, bağımsız yaşamayı ve topluma sağlıklı ve üretken katılmayı hedefliyoruz. Eğitimde geçmişten gelen coğrafyamızın bize sunduğu değerler çerçevesinde uygulanan yeni ve pratik eğitim metotlarını kendimize uyarlayarak emsal teşkil eden çalışmaları ile tanınan ve örnek alınan bir kurum olmak.

3.2.Vizyon

Öğrencilerimize çağdaş bir eğitim vererek, bireysel ilgi ve yeteneklerini keşfedip kendilerine en uygun şekilde rehberlik ederek bir sonraki eğitim aşamasına sağlam adımlarla donanımlı bir şekilde özgüvenli devam etmelerini sağlayarak Türk toplumunun değerlerini, ahlakını önemseyen insanlar yetiştirerek, özel eğitim ihtiyacı olan bireylerin toplumda daha çok kabul görmelerini, özel eğitim ihtiyacı olan bireylerle ilgili önyargıları ortadan kaldırarak sosyal yaşamda daha çok yer almalarını sağlamaktır.

3.3.Temel Değerler

- 1) Görev ve sorumluluklarımızı biliriz. “ÖNCE AYNAYA BAKARIZ”
- 2) “Ben” değil, “Biz” deriz.
- 3) Türkçeyi doğru kullanırız.
- 4) Öğüt vermekten çok, örnek oluruz.
- 5) İnsan hakları ve demokrasiyi savunuruz.
- 6) Yaptığımız işi severek yaparız.
- 7) Daha iyiye ulaşmak için çalışırız.
- 8) Üretken oluruz.
- 9) Farklı görüşleri dikkate alırız ve değerlendiririz.
- 10) Sorunları tespit eder ve çözüm yoluna gideriz.
- 11)Özel Eğitim hizmeti verirken insan haysiyetine en yüksek değeri ve özeni göstermek.
- 12)Özel Eğitimin Etik değerlerinden ödün vermemek.
- 13)Anne-baba, öğrenci ve öğretmen koordinasyonunu sağlamak.
- 14)Ailelerimizin ev ve diğer ortamlarda yaşamış oldukları problemleri göz ardı etmeden, ailelerimizin temel ihtiyaç ve beklentilerini dikkate almak.
- 15)Ailelerimize doğru yönlendirme ve yeterli bilgilendirmelerde bulunmak.
- 16)Öğrencimizi her yönüyle tanımak ve sevmek.
- 17)Her öğrencimizin performansına uygun bireysel eğitim programları hazırlamak ve uygulamak.
- 18)Takım ruhu oluşturmak, birbirine sevgi ve saygı duyarak çalışmak.
- 19)Bütün personelimizin, sürekli kalite iyileştirme çalışmalarına katılımını sağlayacak şartları oluşturmak.
- 20)Sürekli yeni hedeflere ulaşma performansı ile çalışma motivasyonunu en üst düzeyde tutmak.
- 21)Özel eğitim alanında en gelişmiş eğitim hizmetlerinin hayata geçirilmesinde öncülük etmek.
- 22)Toplumun çeşitli kurumlarıyla işbirliği içerisinde öğrencilerimizin yaşam kalitesini artıracak eğitim, planlama ve koordinasyon faaliyetlerini sürdürmek.
- 23)Toplum tarafından yetersiz görülen öğrencilerimize ilgi ve yetenekleri doğrultusunda mesleki beceriler kazandırarak toplum içerisinde üretici bireyler olmalarını sağlamaktır.

4. AMAÇ, HEDEF VE PERFORMANS GÖSTERGESİ İLE STRATEJİLERİN BELİRLENMESİ

4.1. Amaç

Eğitim ve öğretime erişim okullaşma ve okul terki, devam ve devamsızlık, okula uyum ve oryantasyon, yabancı öğrencilerin eğitime erişimi ve hayat boyu öğrenme kapsamında yürütülen faaliyetlerin ele alındığı temadır.

Kayıt bölgemizde yer alan çocukların okullaşma oranlarını artıran, öğrencilerin uyum ve devamsızlık sorunlarını gideren etkin bir yönetim yapısı kurulacaktır.

4.2. Hedefler

Bölgemizde yer alan çocukların okullaşma oranları artırılacak ve öğrencilerin uyum ve devamsızlık sorunları da giderilerek ders dışı etkinliklere katılım oranları arttırılacaktır.

4.3 Performans Göstergeleri

1

Tablo 24. Amaç, Hedef, Gösterge ve Stratejilere İlişkin Kart Şablonu

Amaç 1	Öğrencilerin eğitim ve öğretime etkin katılımlarıyla süreci tamamlamalarını sağlamak.
Hedef 1.1	Öğrencilerin okula erişim, devam ve okulu tamamlama oranları artırılacaktır

Performans Göstergeleri	Hedef e Etkisi*	Başlangıç Değeri**	2024	2025	2026	2027	2028	İzleme Sıklığı	Rapor Sıklığı
PG 1.1.1	%25	0	25	30	35	40	45	6 ay	12 ay
PG 1.1.2	%25	0	25	30	35	40	45	6 ay	12 ay
PG 1.1.3	%25	0	25	30	35	40	45	6 ay	12 ay
PG 1.1.4	%25	0	25	30	35	40	45	6 ay	12 ay
Koordinatör Birim	Okul idaresi, zümre başkanları								
İş birliği Yapılacak Birimler	Okul , aile , öğretmenler								
Riskler	Sağlık sorunları								
Stratejiler	S1. İl-ilçe özel eğitim hizmetleri kurulu tarafından yerleştirilme kararı verilen öğrencilerden kayıtyaptırmayanlar tespit edilerek önlemeye yönelik tedbirler alınacaktır. S2. Öğrencilerin devamsızlık nedenlerine yönelik okul, öğrenci ve veli iş birliğiyle bu nedenleri ortadan kaldıracak çalışmalar yürütülecektir. S3. Okul ortamı; öğrencilerin öğrenme motivasyonunu geliştirecek şekilde								

	<p>bilimsel, sosyal, kültürel, sanatsal ve sportif imkanları arttırılacaktır.</p> <p>S4. Öğrencilerin uygun eğitim ortamlarına yönlendirilmesi amacıyla yeniden eğitsel değerlendirme ve tanılama yapılması için Rehberlik ve Araştırma Merkezi'ne (RAM) yönlendirmeyapılacaktır.</p> <p>S5 Okula yeni başlayan öğrencilere oryantasyon eğitimiyle okulun yapısı ve imkanları tanıtılarakuyumları sağlanacaktır.</p>
Maliyet Tahmini	1000
Tespitler	Sosyalleşmeye ve sosyal etkinliklere ağırlık verilmeli
İhtiyaçlar	Özel eğitim ve rehber öğretmenlerin bu kurumlarda zorunlu olması

Tablo 24. Amaç, Hedef, Gösterge ve Stratejilere İlişkin Kart Şablonu

Amaç 1	Öğrencilerin eğitim ve öğretime etkin katılımlarıyla süreci tamamlamalarını sağlamak.								
Hedef 1.2	Öğrencilerin sosyal, kültürel, sanatsal ve sportif etkinliklere katılımları arttırılacaktır.								
Performans Göstergeleri	Hedef e Etkisi*	Başlangıç Değeri**	2024	2025	2026	2027	2028	İzleme Sıklığı	Rapor Sıklığı
PG 1.2.1	%25	0	25	30	35	40	45	6 ay	12 ay
PG 1.2.2	%25	0	25	30	35	40	45	6 ay	12 ay
PG 1.2.3	%25	0	25	30	35	40	45	6 ay	12 ay
Koordinatör Birim	Okul idaresi, zümre başkanları								
İş birliği Yapılacak Birimler	Okul , aile , öğretmenler								

Riskler	Sosyal baskı
Stratejiler	S1. İl-ilçe özel eğitim hizmetleri kurulu tarafından yerleştirilme kararı verilen öğrencilerden kayıtyaptırmayanlar tespit edilerek önlemeye yönelik tedbirler alınacaktır. S2. Öğrencilerin devamsızlık nedenlerine yönelik okul, öğrenci ve veli iş birliğiyle bu nedenleri ortadan kaldıracak çalışmalar yürütülecektir. S3. Öğrencilerin yerel, ulusal ve uluslararası etkinliklere (proje, yarışma vb.) katılmaları teşvik edilecektir. S4. Öğrenciler için sosyal, kültürel, sanatsal ve sportif faaliyetler düzenlenmesi için kurum, kuruluş, sivil toplum kuruluşları vb. ile iş birliği yapılacaktır.
Maliyet Tahmini	1000
Tespitler	Okul lokasyonu taşıma maliyetlerini artırıyor
İhtiyaçlar	Özel eğitim ve rehber öğretmenlerin bu kurumlarda zorunlu olması

Tablo 24. Amaç, Hedef, Gösterge ve Stratejilere İlişkin Kart Şablonu

Amaç 3	Öğrencilerin gelişimlerini bir bütün olarak desteklenmesini, ilgi, yetenek, değer, tutum ve kişilik özelliklerini keşfetmesini sağlamak.
Hedef 3.1	Öğrencilerin bir bütün olarak gelişimlerini desteklemek amacıyla koruyucu ve önleyici çalışmalar yürütülecektir.

Performans Göstergeleri	Hedef Etkisi*	Başlangıç Değeri**	2024	2025	2026	2027	2028	İzleme Sıklığı	Rapor Sıklığı
PG 3.1.1	%100	0	50	60	70	80	90	6 ay	12 ay
PG 3.1.2	%100	0	50	60	70	80	90	6 ay	12 ay
PG 3.1.3	%100	0	50	60	70	80	90	6 ay	12 ay
PG 3.1.4	%100	0	50	60	70	80	90	6 ay	12 ay
Koordinatör Birim	Okul idaresi, zümre başkanları								
İş birliği Yapılacak Birimler	Okul , aile , öğretmenler								

Riskler	Ebeveynlerin boşanmaları
Stratejiler	<p>S1. Rehberlik ihtiyacı belirleme anketi sonuçlarından yararlanarak öğrencilerle farklı gelişim alanlarına yönelik çalışmalar belirlenecektir.</p> <p>S2. Okul risk haritaları sonuçları doğrultusunda rehberlik hizmeti verilmesi gereken öğrenciler belirlenecektir.</p> <p>S3. Hizmet alması gereken öğrencilerle bireysel veya grup çalışmaları yürütülecektir.</p> <p>S4. Rehberlik faaliyetlerinin önemi ile ilgili öğretmenlere yönelik farkındalık faaliyetleri gerçekleştirilecektir.</p> <p>S5. Öğrencilerin bireysel ve gelişimsel özellikleri konusunda karşılaşılabilecek sorunlar ve bu sorunlarla baş etme, öğrenci-veli sağlıklı iletişim kurma yöntemleriyle ilgili velilere yönelik etkinlikler düzenlenecektir.</p>
Maliyet Tahmini	1000
Tespitler	Öğrencilerimizin özel durumları ve yaşları itibarıyla sürekli hasta olmaları eğitimde devamlılığı etkilemektedir.
İhtiyaçlar	Özel eğitim ve rehber öğretmenlerin bu kurumlarda zorunlu olması

Tablo 24. Amaç, Hedef, Gösterge ve Stratejilere İlişkin Kart Şablonu

Amaç 4	Yönetici, öğretmen ve diğer personelin bilgi, beceri ve mesleki yeterliliklerini geliştirmeleri için eğitim almaları sağlanacaktır
Hedef 4.1	Okuldaki yönetici ve öğretmenlerin bilgi, beceri ve mesleki yeterliliklerinin artırılmasına yönelik çalışmalar yapılacaktır.

Performans Göstergeleri	Hedef Etkisi*	Başlangıç Değeri**	2024	2025	2026	2027	2028	İzleme Sıklığı	Rapor Sıklığı
			50	60	70	80	90		
PG 4.1.1	%50	0	50	60	70	80	90	6 ay	12 ay
PG 4.1.2	%50	0	50	60	70	80	90	6 ay	12 ay
Koordinatör Birim	Okul idaresi, zümre başkanları								
İş birliği Yapılacak Birimler	RAM, Üniversiteler, Akademisyenler								

Riskler	Okulumuzun konum olarak uzakta olması
Stratejiler	S1. Yönetici ve öğretmenlerin bilgi, beceri ve mesleki yeterliliklerinin geliştirilmesine yönelik fırsatlar sağlanacaktır.
Maliyet Tahmini	1000
Tespitler	Ulaşımın uzak olması talep edilen çalışmaları aksatabiliyor.
İhtiyaçlar	Özel eğitim ve rehber öğretmenlerin bu kurumlarda zorunlu olması

Tablo 24. Amaç, Hedef, Gösterge ve Stratejilere İlişkin Kart Şablonu

Amaç 4	Yönetici, öğretmen ve diğer personelin bilgi, beceri ve mesleki yeterliliklerini geliştirmeleri için eğitim almaları sağlanacaktır
Hedef 4.2	Ailelere yönelik bilgi, beceri ve tutumların geliştirilmesine yönelik çalışmalar yapılacaktır.

Performans Göstergeleri	Hedef Etkisi*	Başlangıç Değeri**	2024	2025	2026	2027	2028	İzleme Sıklığı	Rapor Sıklığı
PG 4.2.1	%50	0	50	60	70	80	90	6 ay	12 ay
PG 4.2.2	%50	0	50	60	70	80	90	6 ay	12 ay
Koordinatör Birim	Okul idaresi, zümre başkanları								
İş birliği Yapılacak Birimler	RAM, Üniversiteler, Akademisyenler								
Riskler	Veli azlığı yapılacak çalışmaları olumsuz etkilemektedir.								
Stratejiler	S1. Eğitimlerin düzenlenmesine ilişkin ilgili kurum ve kuruluşlarla iş birliği yapılacaktır.								
Maliyet Tahmini	500								
Tespitler	Ulaşımın uzak olması talep edilen çalışmaları aksatabiliyor.								

İhtiyaçlar	Özel eğitim ve rehber öğretmenlerin bu kurumlarda zorunlu olması
-------------------	--

Tablo 24. Amaç, Hedef, Gösterge ve Stratejilere İlişkin Kart Şablonu

Amaç 4	Yönetici, öğretmen ve diğer personelin bilgi, beceri ve mesleki yeterliliklerini geliştirmeleri için eğitim almaları sağlanacaktır
Hedef 4.3	Okuldaki diğer personelin özel eğitim alanında bilgi ve farkındalıklarının artırılmasına yönelik çalışmalar yapılacaktır.

Performans Göstergeleri	Hedef Etkisi*	Başlangıç Değeri**	2024	2025	2026	2027	2028	İzleme Sıklığı	Rapor Sıklığı
PG 4.3.1	%50	0	50	60	70	80	90	6 ay	12 ay
PG 4.3.2	%50	0	50	60	70	80	90	6 ay	12 ay
Koordinatör Birim	Okul idaresi, zümre başkanları								
İş birliği Yapılacak Birimler	RAM, Üniversiteler, Akademisyenler								
Riskler	Okulumuzun konum olarak uzakta olması								
Stratejiler	S1. Eğitimlerin düzenlenmesine ilişkin ilgili kurum ve kuruluşlarla iş birliği yapılacaktır.								
Maliyet Tahmini	500								
Tespitler	Ulaşımın uzak olması talep edilen çalışmalarını aksatabiliyor.								
İhtiyaçlar	Özel eğitim ve rehber öğretmenlerin bu kurumlarda zorunlu olması								

Tablo 24. Amaç, Hedef, Gösterge ve Stratejilere İlişkin Kart Şablonu

Amaç 5	Okul ve kurumların eğitim ve öğretime katılımını arttırmak amacıyla bölgesel (yerel), ulusal ve uluslararası proje, araştırma, yarışma ve etkinliklere katılımı artırılacaktır
Hedef 5.1	1. Okulların bölgesel (yerel), ulusal ve uluslararası proje, yarışma ve etkinliklere katılımı artırılacaktır

Performans Göstergeleri	Hedef e Etkisi*	Başlangıç Değeri**	2024	2025	2026	2027	2028	İzleme Sıklığı	Rapor Sıklığı
PG 5.1.1	%50	0	0	10	20	30	40	6 ay	12 ay
PG 5.1.2	%50	0	0	10	20	30	40	6 ay	12 ay
PG 5.1.3	%50	0	0	10	20	30	40	6 ay	12 ay
PG 5.1.4	%50	0	0	10	20	30	40	6 ay	12 ay
Koordinator Birim	Okul idaresi, zümre başkanları								
İş birliği Yapılacak Birimler	RAM, Üniversiteler, Akademisyenler								
Riskler	Okulumuzun konum olarak uzakta olması								
Stratejiler	S1. Okullarda görev yapan personelin proje hazırlama konusundaki yeterlilikleri artırılacaktır..								
Maliyet Tahmini	500								
Tespitler	Ulaşımın uzak olması talep edilen çalışmaları aksatabiliyor.								
İhtiyaçlar	Özel eğitim ve rehber öğretmenlerin bu kurumlarda zorunlu olması								

Tablo 24. Amaç, Hedef, Gösterge ve Stratejilere İlişkin Kart Şablonu

Amaç 6	Öğrencilerin eğitim ve öğretime etkin katılımlarıyla süreci tamamlamalarını sağlamak. Okulun eğitimin temel ilkeleri doğrultusunda niteliğini arttırmak amacıyla kurumsalkapasite geliştirilecektir.
Hedef 6.1	Eğitim ve öğretimin sağlıklı ve güvenli bir ortamda gerçekleştirilmesi için okul sağlığı ve güvenliği geliştirilecektir.

Performans Göstergeleri	Hedef e Etkisi*	Başlangıç Değeri**	2024	2025	2026	2027	2028	İzleme Sıklığı	Rapor Sıklığı
-------------------------	-----------------	--------------------	------	------	------	------	------	----------------	---------------

PG 6.1.1	%20	0	25	30	40	50	60	6 ay	12 ay
PG 6.1.2	%20	0	25	30	40	50	60	6 ay	12 ay
PG 6.1.3	%20	0	25	30	40	50	60	6 ay	12 ay
PG 6.1.4	%40	0	50	60	70	80	90	6 ay	12 ay
PG 6.1.5	%40	0	50	60	70	80	90	6 ay	12 ay
PG 6.1.6	%20	0	25	30	40	50	60	6 ay	12 ay
PG 6.1.7	%20	0	25	30	40	50	60	6 ay	12 ay
Koordinatör Birim	Okul idaresi, zümre başkanları								
İş birliği Yapılacak Birimler	Sağlık kurum ve kuruluşları								
Riskler	Konum itibarıyla davet edilen birimlerin iki kere düşünmesi								
Stratejiler	<p>S1. İl-ilçe özel eğitim hizmetleri kurulu tarafından yerleştirilme kararı verilen öğrencilerden kayıtyaptırmayanlar tespit edilerek önlemeye yönelik tedbirler alınacaktır.</p> <p>S2. Öğrenci, öğretmen ve velilerde farkındalık oluşturmak için bağımlılıkla mücadele, akranzorbalığı, siber zorbalık, sağlıklı beslenme ve obezite, hijyen, bulaşıcı hastalıklar ve gıda güvenliği gibi konularda alan uzmanları ile iş birliğinde eğitimler düzenlenecektir.</p> <p>S3. Doğa, insan ve teknoloji kaynaklı (deprem, sel, heyelan, yangın, çığ ve salgın hastalıklar vd.) afetlere karşı gerekli tedbirlerin alınması için çalışmalar yapılacaktır. öğrencilerin devamsızlık nedenlerine yönelik okul, öğrenci ve veli iş birliğiyle bu nedenleri ortadan kaldıracak çalışmalar yürütülecektir.</p>								
Maliyet Tahmini	1000								
Tespitler	Okul lokasyonu bu tür etkinliklerde katılımı etkiliyor								
İhtiyaçlar	Özel eğitim ve rehber öğretmenlerin bu kurumlarda zorunlu olması								

4.4 Stratejilerin Belirlenmesi

Eđitim ve öğretim faaliyetlerinin daha nitelikli olarak verilebilmesi için okulumuzun kurumsal kapasitesi güçlendirilecektir.

Hedeflere ulaşmada sorun alanları şunlardır:

SORUN ALANLARI

Veli Sorunları;

- Okul-Veli-öđrenci arasındaki bađın yeterli seviyede kurulamamış olması,
- Okulun mesafe olarak birçok veliye uzak oluşu.
- Velilerin Ortaöđretim uygulamalarından habersiz olmaları.
- Boşanmış aile sayısının artması.
- Velilerin iletişime kapalı oluşları.

Öđrenci Sorunları;

- Öđrencilerin servis araçları ile okula gelmeleri,
- Öđrencilerin ders dışı etkinliklere katılamaması,
- Okulumuza yerleřtirme puanı düşük olan öđrencilerin kayıt olması.
- Maddi yetersizliđi olan öđrencilerin oluşu.
- Öđrencilerin aileleri ile dođru iletişim kuramamış olması.
- Öđrencilerin Sosyal aktivitelere yönelim becerilerinin zayıf olması.
- Öđrencilerin teknolojik imkanları dođru yönde kullanmamaları.

Okul Sorunları;

- Okul binasının zamanla ortaya çıkan aksaklıklar.
- Okul bahçesinin bahçe düzenlemesinin yapılmamış olması.
- Kantin alanının yeterli büyüklükte olmayışı ve verimli hizmet veremeyışı.
- Mesleki çalışmalar için uygulama mescidinin yeterli düzeyde olmayışı.
- Sosyal ve kişisel gelişim faaliyetlerinin uygulama alanlarının yetersiz oluşu.

Personel Sorunları;

- Öğretmenlerin zaman zaman gelişime ve iletişime açık olmaması.
- Yardımcı erkek personel eksikliği
- Güvenlikçi eksikliği.

Çevre Sorunları;

- Okul çevresinde âtıl durumda bulunan iş merkezlerinin bulunması.
- Okul çevresinde öđrencilerin yararlanabilecekleri fiziki donatıların yokluğu.
- Okul çevresinde öđrencilerin Eğitim-Öđretim materyallerini karşılayabilecekleri işyerlerinin olmayışı.
- Okulun merkezden uzak mahalle arasında olması.

Bu sorunların önlenmesinde izlenebilecek çözüm güçlü okul, aile ve öğrenci işbirliğidir. Bunlar da rehberlik servisi yardımı ve ideal motivasyon çözümleriyle aşılabılır.

Alternatif çözümün maliyetlendirmesinde okul-aile birliği ve STK işbirliği ile amaçlanmaktadır.

4.5.Maliyetlendirme

Tablo 25. Tahmini Maliyet Tablosu

	2024	2025	2026	2027	2028	Toplam Maliyet
Amaç 1	1000	2000	3000	4000	5000	15000
Hedef 1	1000	2000	3000	4000	5000	15000
Amaç 1	1000	2000	3000	4000	5000	15000
Hedef 1.2	1000	2000	3000	4000	5000	15000
Amaç 3	1000	2000	3000	4000	5000	15000
Hedef 3.1	1000	2000	3000	4000	5000	15000
Amaç 4	1000	2000	3000	4000	5000	15000
Hedef 4.1	1000	2000	3000	4000	5000	15000
Amaç 4	500	1000	1500	2000	2500	7500
Hedef 4.2	500	1000	1500	2000	2500	7500
Amaç 4	500	1000	1500	2000	2500	7500
Hedef 4.3	500	1000	1500	2000	2500	7500
Amaç 5	500	1000	1500	2000	2500	7500
Hedef 5.1	500	1000	1500	2000	2500	7500
Amaç 6	1000	2000	3000	4000	5000	15000
Hedef 6.1	1000	2000	3000	4000	5000	15000
Genel Yönetim Giderleri	5000	7000	9000	11000	13000	45000
TOPLAM	11500	20000	28500	37000	45500	142500

Mali Kaynak Tablosu

Kaynaklar	2024	2025	2026	2027	2028	Toplam Maliyet
Genel Bütçe	174030,2	30.000	40.000	50.000	60.000	334030,2
Okul Aile Birliđi-Kantin						
TOPLAM	174030,2	30.000	400.000	50.000	60.000	334030,2

Amaç ve Hedefler Maliyet Tablosu

	2024	2025	2026	2027	2028	Toplam Maliyet
Amaç 1	1000	1400	1960	2744	3841,6	5378,24
Hedef 1.1	800	1120	1568	2195,2	3073,28	4302,59
Hedef 1.2	200	280	392	548,8	768,32	1075,65
Amaç 2	1000	1400	1960	2744	3841,6	5378,24
Hedef 2.1	1000	1400	1960	2744	3841,6	5378,24
Genel Yönetim Giderleri	1000	1400	1960	2744	3841,6	5378,24
TOPLAM	3000	4200	5880	8232	11524,8	16134,7

5.İZLEME VE DEĞERLENDİRME

Okulumuz Stratejik Planı izleme ve değerlendirme çalışmalarında 5 yıllık Stratejik Planın izlenmesi ve 1 yıllık gelişim planının izlenmesi olarak ikili bir ayrıma gidilecektir

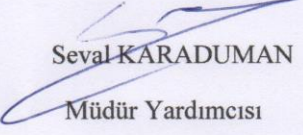
Staratejik planın izlenmesine 1. 6 ayımızı dolduracağımız Haziran 2024 başlayacağız.

Stratejik planın izlenmesinde 6 aylık dönemlerde izleme yapılacak denetim birimleri, il ve ilçe millî eğitim müdürlüğü ve Bakanlık denetim ve kontrollerine hazır halde tutulacaktır.


Yıllık planın uygulanmasında yürütme ekipleri ve eylem sorumlularıyla aylık ilerleme toplantıları yapılacaktır. Toplantıda bir önceki ayda yapılanlar ve bir sonraki ayda yapılacaklar görüşülüp karara bağlanacaktır

Plan dönemi içerisinde ve her yılın sonunda okul/kurumumuz stratejik planı uyarınca yürütülen faaliyetlerimizi, önceden belirttiğimiz performans göstergelerine göre hedef ve gerçekleşme durumu ile varsa meydana gelen sapmaların nedenlerini açıkladığımız, okulumuz/kurumumuz hakkında genel ve mali bilgileri içeren izleme ve değerlendirme raporu hazırlanacaktır.

Yukarıda sunulan Yenikent Özel Eğitim-Anaokulu Müdürlüğü 2024-2028 Yılı Stratejik Planı 72 (Yetmiş iki) sayfadan ibaret orijinal nüshası olup, tarafımızdan incelenmiş ve imza altına alınmıştır.


Seval KARADUMAN

Müdür Yardımcısı


İsmail HANLI

Okul Müdürü

UYGUNDUR

...../...../2024

Ahmedlatif ŞAHİN

İlçe Milli Eğitim Müdür v.